

## Technologia robót posadzkarskich i okładzinowych

Temat „ Przykłady konstrukcji podkładów” – powtórzenie

Przepisz notatkę ,wklej i narysuj rysunki (do zeszytu lub na kartkę) umieszczone poniżej

## Wyślij na e-mail

### Ogólne zasady wykonywania i przesyłania:

Prace pisemne można wykonywać na kartkach komputerowo lub ręcznie .

Notatka max. jedna strona A4 komputerowo , ręczna dwie strony

Referat max. dwie strony A4, ręcznie trzy strony

### Kontakt dla rodziców – e-mail

Informacje o ocenach – będą wysyłane e-mailem do ucznia:

- po określonym przez nauczyciela terminie wykonania prac (w ciągu 14 dni)

Termin wykonania 18.05 . Prace domowe przesyłaj na e-mail [mkurman@op.pl](mailto:mkurman@op.pl) w formie załącznika ( w temacie e-maila podaj **symbol klasy II TRW nazwisko i imię**)

### Uwaga

Jeżeli ktoś nie wysłał do tej pory pracy domowej zdalnej i otrzymał ocenę 1 może ją poprawić poprzez wysłanie jej z wyjaśnieniem do dnia 15.05

Maria Kurman

Wykaz prac domowych:

- 1.Referat „Rodzaje izolacji” (pierwsza część 25.03 druga część 1.04)
- 2.Rysunki różnych konstrukcji podłóg ( zadane w szkole , przypomnienie o przesyłaniu 1.04)
- 3.Rodzaje podkładów ( 10 rysunków ołówkiem 4.05)
- 4.Przykłady podkładów i ich opis (6 opisów , 1 rys do narysowania , 5 do wklejenia ( z dnia 11.05)

TEMAT: PRZYKŁADY KONSTRUKCJI PODKŁADÓW - POWTÓRZENIE

1. ~~PRZYKŁADY~~ PRZYKŁADY PODKŁADÓW

a) wklej rys 8 str. 4 kseo

b) wklej rys. 2

c) wklej rys 4

d) wklej rys 1-17a

e) - " - 1-17b

f) wymiary rys 3.34 a - 190mm  
str. 96

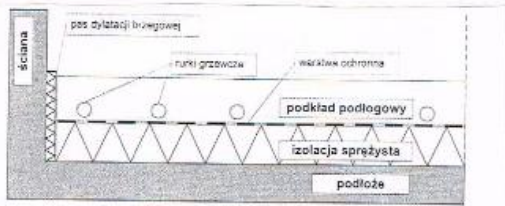
obok rys. opisz (każdy rys.)

- wchwył podkładu  
(ważne nazwy up.  
modyfikacji z  
betonu - wiskry, bezpieczny,  
tradycyjny;  
p. gwałtowny - pływający)

P.D

książka

Rysunki dla przypomnienia z  
poprzedniego tematu

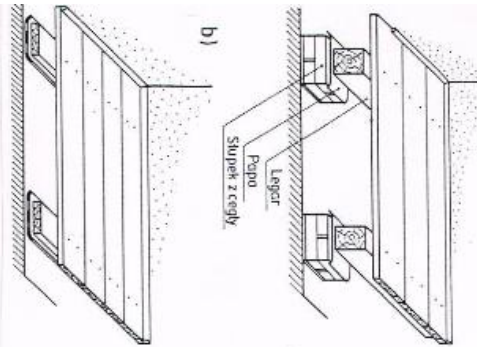


RYS. 8. PODKŁAD PODŁOGOWY GRZEW CZY (NOŚNIK PODŁOGOWEJ INSTALACJI GRZEW CZEJ)

1124.

4  
PODŁOGI

Rys. 1-17. Posadzki z drewna: a) jedno-  
warstwowe z desek na legarach, b) jedno-  
warstwowe na listwach, c) z płyty przedbry-  
kowanych trójwarstwowych

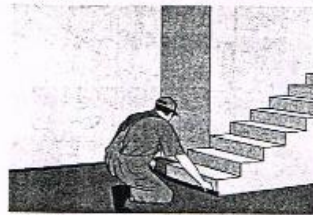


## Etapy układania szlichty cementowej

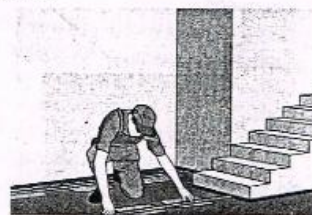
Tradycyjną szlachtę cementową można układać wtedy, gdy temperatura podłóża i powietrza w pomieszczeniu wynosi od +5 do +25°C. Przed rozpoczęciem prac trzeba dokładnie zamieść podłóża, aby usunąć zanieczyszczenia, które mogłyby osłabić przyczepność podkładu.



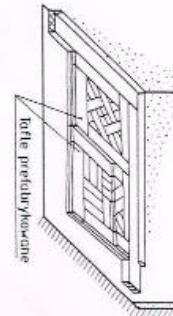
**1** Gruntujemy podłóża, aby poprawić jego przyczepność. Jeśli jest spękane lub załuszczone, zamiast gruntowania należy zastosować warstwę oddzielającą z folii



**2** Wzdłuż ścian i pionowych elementów konstrukcyjnych domu (na przykład schodów, słupów) robimy dylatacje obwodowe. Odpowiednio przycięte taśmy z pianki polietylenowej lub paski styropianu o grubości 1 cm mocujemy do ściany zaprawą klejową



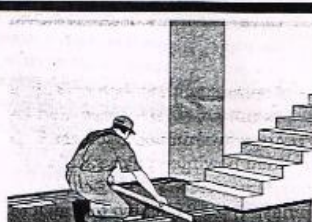
**3** Na placki zaprawy (najlepiej szybko wiążącej) montujemy listwy kierunkowe. Między nimi powinien być odstęp – około 1,5 m, a od ścian – 20 cm. Listwami kierunkowymi są najczęściej drewnianełaty lub stalowe rurki. Przed przymocowaniem do podłóża należy je nasmarować środkiem antyadhezyjnym – dzięki temu będzie można łatwo usunąć je z podkładu



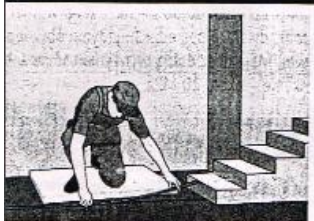
**4** Poziomicą sprawdzamy, czy listwy są osadzone w jednej płaszczyźnie. Dzięki odpowiedniemu ustaleniu poziomu listew można uzyskać nie tylko równy poziom posadzki, ale także jej zamierzone spadki



**5** Zaprawę, urobioną za pomocą łopaty lub mechanicznie w betoniarnie, równomiernie rozkładamy między listwami kierunkowymi. Jej nadmiar powinien nieco wystawać ponad listwy



**6** Po ubiciu zaprawy styropianową, drewnianą lub stalową pacą wyrównujemy powierzchnię podkładu drewnianą łatą, wykonując nią zygzakowate ruchy. Przesuwając łatę do siebie, ściągamy nadmiar zaprawy. Jeżeli za łatą powstają ubytki zaprawy, należy je od razu uzupełniać i ponownie wyrównywać łatą podkład



**7** W wstępnym związaniu zaprawy usuwamy listwy kierunkowe. Należy to robić bardzo ostrożnie, aby nie uszkodzić świeżo położonego podkładu. Gdy układana zaprawa ma konsystencję półsuchą, można to zrobić już po dwóch-trzech godzinach



**8** Miejsca, z których usunęliśmy listwy, uzupełniamy świeżą zaprawą. Następnie styropianową lub drewnianą pacą zacieramy powierzchnię szlichty, wykonując kolisty ruchy. Powierzchnia podkładu będzie równa, lecz szorstka – co zapewni dobrą przyczepność kleju lub zaprawy,



**9** Wykonujemy dylatacje pośrednie – w wyznaczonych miejscach naciniamy zaprawę. Jeśli robimy to zaraz po zatarciu powierzchni podkładu, używamy pacy, jeżeli później – tarczy diamentowej

