

25. Własny film, czyli jak twórczo wykorzystać kamerę

NA TEJ LEKCJI:

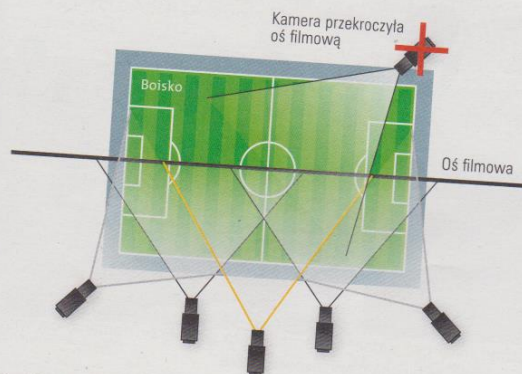
- poznasz podstawy filmowania;
- dowiesz się, jak układać scenariusze do filmów.

Fotografia przeszła wielką ewolucję od czasów szklanych negatywów do aparatów cyfrowych. Podobna ewolucję przeszły kamery filmowe i technika tworzenia ruchomych obrazów. Każdy smartfon może stać się narzędziem dla reportera lub filmowca amatora. Filmowałeś swoim aparatem już nie raz, ale czy wiesz, dlaczego niektóre twoje filmy nie udały się tak, jak zaplanowałeś/zaplanowałaś? Podobnie jak w fotografii, także w filmie obowiązują pewne zasady. Warto je poznać, by później móc twórczo ich używać.

25.1. Ustawienia kamer

Rejestracja i późniejszy montaż ruchomych obrazów oprócz zachowania zasad kadrowania wymaga także dbałości o inne szczegóły techniczne. Jednym z nich jest zachowanie osi filmowej. Jeśli ją zignorujesz, widzowie mogą stracić orientację w przestrzeni twojego filmu. Przykładowo mogą nie zorientować się, kto kogo goni, kto na kogo patrzy lub z kim rozmawia. Wszystko wyjaśni przykład. Wielokrotnie oglądałeś relację z meczów piłkarskich. Ustawienie kamer nie jest przypadkowe.

Zasada nieprzekraczania osi filmowej



Rys. 25.1. Przykład rozstawienia kamer na meczu piłkarskim

MIG

A. Miśkiewicz

Temat: Własny film, czyli jak twórczo wykorzystać kamerę.

Temat: Układanie scenariusza do filmu.

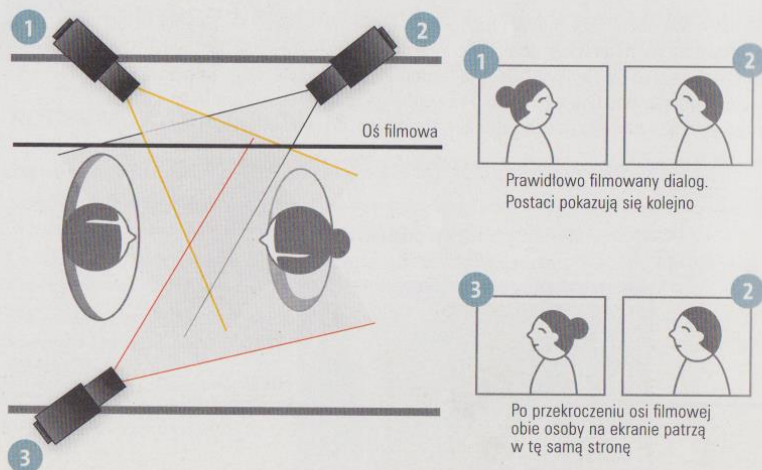
1. Zasada nieprzekraczania osi filmowej.
2. Ustawienie kamery.
3. Zasady pisania scenariusza filmowego.

Widz wie, w którą stronę atakuje dana drużyna. Jeśli zostanie zachowana zasada nieprzecinania osi filmowej, z punktu widzenia widza kierunek ataku dla danej drużyny jest stały bez względu na to, z której kamery ogląda obraz. Co stałoby się, gdyby oś została przekroczona (rys. 25.1.)? Obserwator odniósłby wrażenie, że obie drużyny strzelają do tej samej bramki.

Uwaga!

Obecnie prowadzi się transmisję za pomocą bardzo wielu kamer i niektóre są ustawione po przeciwnej stronie osi. Pokazują one tylko detale, np. nogi zawodnika kopiącego piłkę czy wyrzucającego ją z autu. Widz nie traci przez to orientacji.

Tę samo zasadę stosuje się przy filmowaniu dialogu dwóch osób (rys. 25.2.). Jeśli rozmowę pokazują na zmianę kamery 1 i 2 widz wie, z której strony stoi dana osoba i prawidłowo odczytuje scenę – rozmówcy stoją naprzeciwko siebie i rozmawiają. Jeśli tę samą rozmowę pokazywałaby kamera 2 i 3, widz miałby wrażenie, że obie osoby rozmawiają z kimś trzecim, patrząc w tę samą stronę, w tym przypadku w lewo.



Rys. 25.2. Oś filmowa podczas rejestracji sceny dialogu dwóch osób

Można podać jeszcze inne takie przykłady – chociażby sceny pościgów, w których wyraźnie musi być widać, kto ściga, a kto goni. Przy złamaniu osi widz odniesie wrażenie, że obydwoje biegną na przeciwko siebie.

Podczas prowadzenia kamery i kadrowania oczywiście obowiązują także zasady dobrej fotografii. Są one często naginane przez wybitnych twórców dla uzyskania zaplanowanego efektu artystycznego lub narracyjnego. Jednak początkujący filmowcy powinni przestrzegać zasad, co pozwoli im uniknąć błędów.

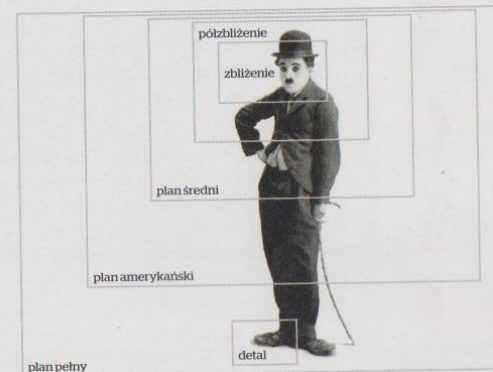
25.2. Własny tutorial, czyli filmujemy nie tylko kamerą

Scenariusz

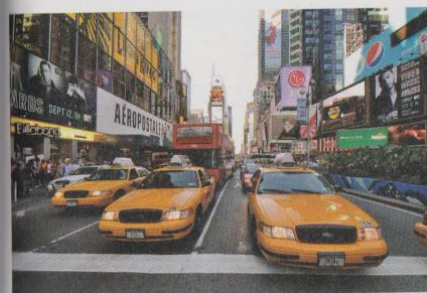
Zapewne często korzystasz z filmowych tutoriali zamieszczanych w sieci przez zawodowców i amatorów. Jak one powstają? Co jest potrzebne do ich zrealizowania? Okazuje się, że technicznie niewiele i najważniejszy okazuje się jak zwykle scenariusz. Nawet największe środki przeznaczone na film nie pomogą stworzyć dzieła na podstawie nieciekawego scenariusza.

Prace nad własnym tutorialiem rozpocznij więc od wymyślenia scenariusza. W przykładzie zajmemy się prezentacją planów filmowych. Ich nazwy wchodzą w skład podstawowych pojęć, jakimi posługują się filmowcy (rys. 25.3.).

Oprócz planów z rysunku 25.3. istnieją jeszcze dwa szersze. W planie ogólnym widać okolicę, w której dzieje się akcja, a bohater może być rozpoznawalny jednak nie dominuje. Plan totalny jest bardzo szeroki, a bohater praktycznie niewidoczny. Oba są używane do pokazania widzowi miejsca akcji.



Rys. 25.3. Podstawowe plany filmowe związane z bohaterem



Rys. 25.4. Plan ogólny



Rys. 25.5. Plan totalny

Nagrywanie scen

Klasyczny scenariusz składa się z trzech części.

Początek, inaczej zwany w filmie **ekspozycją**, prezentuje tło i czas akcji oraz postaci.

Rozwinięcie akcji – tu rozgrywa się fabuła, na przykład perypetie bohaterów.

Zakończenie jest rozwiązaniem akcji. Może być jednoznaczne lub pozostawiać widzowi swobodną interpretację. Jednak powinno doprowadzić do końca najważniejsze wątki.

Czy wszystkie części mogą wystąpić w scenariuszu samouczka? Wróćmy do przykładu. Jeśli jeszcze nie znasz nazw planów filmowych, będzie on dla Ciebie ważny w kontekście tworzenia własnego filmu.

Wstęp.

AUTOR – NARRATOR PRZY BIURKU W TYPOWYM, UCZNIOWSKIM POKOJU.

AUTOR

Cześć, dzisiejszy odcinek poradnika filmowca amatora poświęcimy planom filmowym. I nie chodzi tu o plany związane z produkcją, a o sposób pokazywania obiektów na ekranie. Czasami zdarza się wam mówić do operatora „Bliżej. Jeszcze. Za blisko.”? Koniec z tym. Dziś poznacie pojęcia, które jednoznacznie określą plan ujęcia.

Na ekranie, szybko zmieniające się po kolei zdjęcia różnych planów filmowych tej samej sceny. Od najszerzych do najbliższych.

AUTOR

Zdjęcia przedstawiają różne plany filmowe. Najszerzy pokazują miejsce akcji, a najbliższy detale postaci. Zaczniemy od najszerzego.

Na ekranie zdjęcie planu ogólnego.

AUTOR

Taki plan nazywamy ogólnym. Widać na nim miejsce akcji, otoczenie bohatera. Bohater nie jest głównym obiektem na ekranie. Można jednak określić relacje pomiędzy nim a otoczeniem.

Na ekranie zdjęcie planu pełnego.

AUTOR

A to plan pełny. Widać całą postać lub obiekt.

Na ekranie zdjęcie planu amerykańskiego.

AUTOR

W planie amerykańskim postać jest pokazywana od głowy do kolan.

Na ekranie zdjęcie planu średniego.

AUTOR

Reporterów, dziennikarzy wiadomości, bohaterów w scenie w której ważny jest ruch ciała, np. ręk, pokazuje się w planie średnim, czyli od pasa w górę.

Na ekranie zdjęcie planu półzbliżenie.

AUTOR

To jest półzbliżenie. W tym planie widać już emocje bohatera. Zaczynają być ważne umiejętności aktora.

Na ekranie zdjęcie planu zbliżenia.

AUTOR

Zbliżenie pokazuje obiekt lub aktora z niewielkiej odległości. Stawia wysokie wymagania przed aktorami.

Na ekranie zdjęcie planu detalu.

AUTOR

Detal jest najbliższym planem. Za jego pomocą zwracamy uwagę na drobne elementy.

Zdjęcia zebrane na jednym ekranie.

AUTOR

Totalny widok na wszystkie plany. Dlaczego totalny? To nazwa najszerzego planu, pokazującego miejsce akcji, np. miasto w ujęciu z drona.

Na ekranie narrator przy biurku

AUTOR

I to już wszystko. Od dziś, jeśli powiecie kamerzyście: teraz plan amerykański, będzie wiedział, o co chodzi. Oczywiście pod warunkiem, że też obejrzał mój film. DO zobaczenia w następnym odcinku samouczków dla amatorów filmowania.



Rys. 25.6. Przykładowe zdjęcia do filmu o planach filmowych

Jako ilustracji możesz użyć kolejno kadrowanego zdjęcia (rys. 25.6.).

Mamy więc **wstęp**, w którym autor wyjaśnia, o czym będzie film, **rozwinięcie**, czyli omówienie planów, i **zakończenie**.