

Klasa III t – przedmiot ROBOTY MALARSKIE I TAPECIARSKIE 27.04.2020

Proszę przepisać do zeszytu poniższą notatkę oraz wykonać zadaną pracę domową.

Temat I: Tapetowanie z nakładaniem kleju na podłoże.

<https://www.youtube.com/watch?v=AkuERCHEjuM>

https://www.youtube.com/watch?v=JL_sVhDMxJw

Temat II: Tapetowanie w miejscach szczególnych.

1. Tapetowanie ściany za grzejnikami i w miejscach występowania przewodów rurowych.
2. Tapetowanie w miejscach zamontowania gniazd elektrycznych i puszek rozgałęźnych.

PRACA DOMOWA

Zapoznaj się z **fragmentami podręcznika załączonymi do tej lekcji**

Przeczytaj z zastanowieniem! Odpowiedz w zeszycie przedmiotowym na następujące pytania:

1. Jakie rodzaje tapet nie wymagają nasączenia klejem?
2. W jaki sposób przygotowuje się kleje do tapet flizelinowych i z włókna szklanego?
3. Podaj zasady nanoszenia kleju to tapet na podłoże.
4. Odszukaj w Internecie **karty techniczne** nr 14/11/2010/S oraz nr 15/12/2010/S następujących produktów:
 - a) Tapeta z włókna szklanego Sigmascan
 - b) Klej to tapet Sigma Wallglue L7

I podaj:

- Zakres stosowania kleju Sigma Walglue L7
- Zakres stosowania tapety Sigmascan
- Sposób nakładania tapety Sigmascan
- Wydajność tapety jw. i kleju jw.
- Informacje dot. opakowań handlowych kleju jw. i tapety jw.

Prace domowe z dnia dzisiejszego, tj. z **27.04.2020** i z lekcji poprzedniej – z dn. **20.04.2020** proszę przelać na mój mail: iwafijolek@gmail.com do dn. **04.05.2020. (poniedziałek)**. Proszę o pliki .pdf lub .jpg. W tytule wiadomości mailowej proszę wpisać: **20.27.04.20_Nazwisko_III t**.

Praca zostanie oceniona.

Przypominam o terminowym wykonywaniu prac! To ma znaczenie przy ocenianiu.

To wszystko na dziś. Ciąg dalszy – w **poniedziałek, 04.05.2020**. W razie potrzeby proszę komunikować się ze mną za pośrednictwem Messenger'a lub mailowo iwafijolek@gmail.com.

Pozdrawiam.
Iwona Fijołek
Dn. 27.04.2020

FRAGMENT PODRĘCZNIKA – poniżej – 6 stron



PRZECZYTAJ!!!

24.2

Tapetowanie z nakładaniem kleju na podłoże

Z TEGO ROZDZIAŁU DOWIESZ SIĘ:

- czym różni się przyklejanie tapet tradycyjnych od przyklejania tapet flizelinowych lub z włókna szklanego,
- w jaki sposób nanosi się klej do tapet na podłoże,
- jak można wygładzić powierzchnię tapet z włókna szklanego i usunąć spod niej pęcherzyki powietrza.

Niektóre rodzaje tapet (np. z włókna szklanego i flizelinowe) przykleja się inaczej niż tapety tradycyjne. Używa się do tego celu klejów nakładanych bezpośrednio na podłoże, a nie na powierzchnię tapety. Dzięki takiej technice klejenia proces tapetowania upraszcza się i skraca, zmniejsza się ryzyko zabrudzenia krawędzi tapet klejem, nie jest wymagane nasączenie tapety klejem przed położeniem na ścianie, łatwiej też dokonywać drobnych korekt położenia już przyklejonego brytu.

Sposób organizacji pracy podczas układania tapet z włókna szklanego i flizelinowych oraz wyznaczanie linii odniesienia dla brytów praktycznie nie różni się od sposobów stosowanych podczas układania tapet tradycyjnych. Jedyną różnicą jest to, że niektórzy producenci tapet z włókna szklanego nie zalecają, aby wąski pasek tapety przechodził na sąsiednią ścianę w narożniku wewnętrznym (jeżeli jest on pionowy), a w narożniku zewnętrznym proponują, aby przechodził pas o większej szerokości. Podczas rysowania linii odniesienia w określonej odległości od narożnika trzeba też uwzględnić szerokość rolki tapety, która może różnić się od szerokości tradycyjnej (53 cm).

Przed pokryciem ściany klejem należy odmierzyć i dociąć pasy tapety. Stosuje się wówczas zasady opisane w rozdziale dotyczącym tapet tradycyjnych (trzeba oczywiście pamiętać o dopasowaniu wzoru, gdy kładzie się tapety z raportem). Po ustaleniu kolejności przyklejania brytów tapety flizelinowej zwija się je w rulony stroną licową do wewnątrz, tak aby ich krótka widoczna krawędź odpowiadała górnej krawędzi obszaru tapetowania. Rulony rozwija się tuż przed przyłożeniem tapety do podłoża. Tapety z włókna szklanego można przyklejać bez wstępnego zwijania.

Specjalne kleje do tapet flizelinowych sprzedaje się w postaci proszków do rozmieszania z wodą lub gotowych do użycia mas, wymagających jedynie wymieszania po otwarciu opakowania. Sposób mieszania kleju powinien być zgodny z instrukcją umieszczoną na opakowaniu, ale w zasadzie nie różni się od sposobu przygotowywania kleju do tapet tradycyjnych. **Specjalne kleje do tapet z włókna szklanego** są dostępne w postaci gotowej do użycia wodnej zawiesiny polioctanu winylu, wypełniaczy, środków zapobiegających pleśnieniu oraz substancji odpowietrzających i stabilizujących. Po otwarciu opakowania kleje te również wymagają wymieszania. Kleje przeznaczone do nakładania bezpośrednio na podłoże powinny mieć podany na etykiecie czas schnięcia, w którym można jeszcze dokonać korekty ułożenia tapety. Czas schnięcia kleju określa się dla pracy wykonywanej w temperaturze ok. 20°C, jednak w wyższej temperaturze może on ulec skróceniu.

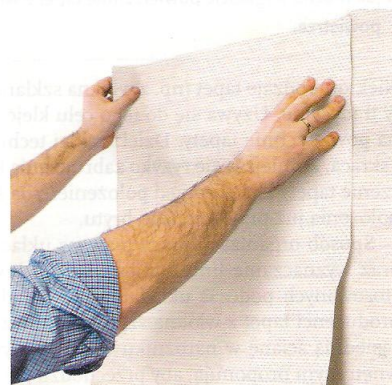
Najlepiej nakładać klej na podłoże pędzlem ławkowcem, ale niektórzy producenci dopuszczają użycie pacy zębatej. Można również używać wałka futerkowego o średniej długości runa. **Klej наноси się na uprzednio przygotowaną ścianę pasem o szerokości odpowiadającej szerokości rolki lub szerszym o kilka centymetrów** (rys. 24.27). Jeżeli porowate podłoże wchłonie klej, smarowanie trzeba powtórzyć. Należy pamiętać o tym, że tapety flizelinowe lub z włókna szklanego często są szersze od standardowych.

Podczas pokrywania ściany klejem trzeba pilnować, aby nakładana warstwa była jednakowej grubości. Należy również zwracać uwagę na to, czy klej jest wilgotny na całej powierzchni, na którą się go nakłada. Naklejanie tapety rozpoczyna się przy suficie i dociska ułożony pas w dół oraz na boki (rys. 24.28).

W przypadku tapet z włókna szklanego grubość warstwy nakładanego kleju zależy od wypukłości splotu tapety i powinna wynosić 0,5–1,5 mm (rys. 24.29). Do dociskania można używać szpachelki z tworzywa sztucznego lub gumowego wałka. Powierzchnie spod tapety usuwa się bezpośrednio przez materiał (rys. 24.30).



Rys. 24.27. Nakładanie kleju na ścianę za pomocą pędzla



Rys. 24.28. Przyklejanie rozwiniętego brytu tapety



Rys. 24.29. Tapety z włókna szklanego o różnym splotcie

Ry

ta
ni
Wzb
naka
m
si
ró
os
te1.
2.
3.
4.



Rys. 24.30. Dociskanie tapety do ściany za pomocą gumowego wałka

Klejenie kolejnych brytów wykonuje się w taki sam sposób, oczywiście należy pamiętać o zachowaniu ciągłości wzoru tapety. Czas schnięcia powinien umożliwić wykonanie wszystkich operacji, w tym także ewentualnej korekty położenia przyklejonego pasa. Większość klejów do tapet z włókna szklanego wysycha w ciągu kilku godzin.

Jeżeli po przyklejeniu tapeta zaczyna spływać, oznacza to, że klej jest za rzadki, tzn. ma zbyt niską lepkość i nie może utrzymać tapety na ścianie. **Przyczyną tego zjawiska bywa najczęściej niepotrzebne dodatkowe rozcieńczenie kleju przed jego nałożeniem.**

Dopasowywanie kolejnych brytów na styk zgodnie ze wzorem, przyklejanie ich, dociskanie do podłoża i usuwanie pęcherzyków powietrza, docinanie górnych i dolnych nadmiarów, dociskanie krawędzi brytów i oczyszczanie powierzchni tapety z kleju wykonuje się tak samo jak w przypadku tapet tradycyjnych (z wyjątkiem przedstawionych wcześniej różnic). **Jeśli docina się przyklejoną tapetę z włókna szklanego, należy często zmieniać ostrza noża, ponieważ dość szybko się tępią** i grozi to uszkodzeniem krawędzi brytu. Tapetę można również docinać na sucho (przed przyklejeniem) za pomocą ostrych nożyczek.

PYTANIA I POLECENIA

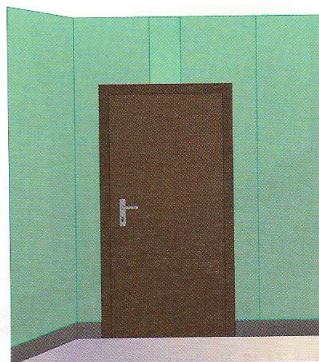
1. Jakie rodzaje tapet nie wymagają nasączania klejem?
2. W jaki sposób przygotowuje się kleje do tapet flizelinowych i z włókna szklanego?
3. Przedstaw zasady dotyczące nanoszenia kleju do tapet na podłoża.
4. Jakie dodatkowe informacje można uzyskać z instrukcji producenta dotyczącej czasu schnięcia kleju?

Ostatnim etapem jest dopasowanie, docięcie i przyklejenie pasa nr 6. Powinno się go przykleić przy pionowej linii odniesienia wyznaczonej z prawej strony.

Niektórzy producenci tapet zalecają dodatkowe smarowanie ościeży klejem.

Tapetowanie obszaru przy otworach można również wykonać w inny sposób. **Najpierw przykleja się tapetę na ościeżach** (wąskie pasy wywijane na szerokość mniej więcej 3 cm na powierzchnię ściany), a potem **na ścianie przy otworze**. Utworzone przy tym zakładki można pozostawić lub usunąć w opisany wcześniej sposób.

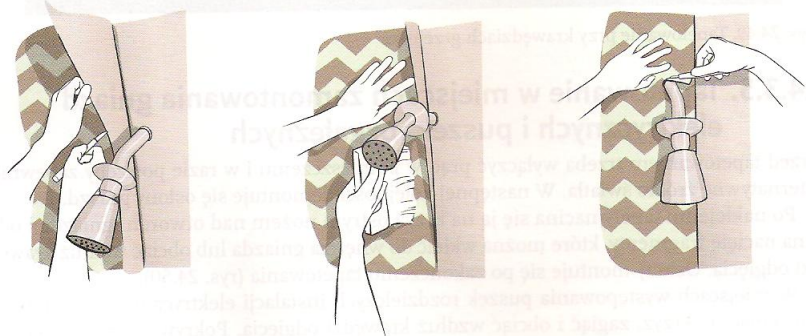
Obszar przy drzwiach pomieszczenia najczęściej tapetuje się na końcu, ponieważ pasowanie ostatnich brytów nie zawsze jest dokładne. Zazwyczaj wymaga to przycinania pasów o mniejszej, wymuszonej szerokości, co utrudnia ich dopasowanie. Z tego powodu ostatni styk najlepiej wykonać nad drzwiami wejściowymi lub przy narożu ściany z drzwiami, gdzie będzie najmniej widoczny (rys. 24.46).



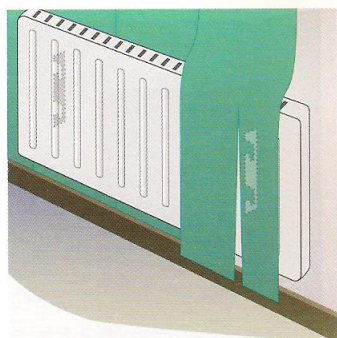
Rys. 24.46. Pasy tapety przy otworze drzwiowym

24.3.4. Tapetowanie ściany za grzejnikami i w miejscach występowania przewodów rurowych

Przed tapetowaniem najlepiej usunąć grzejniki ze ściany i ponownie zawiesić je po zakończeniu pracy. W miejscach zamocowania wsporników tapetę powinno się wzdłużnie naciąć, a w miejscach przechodzenia przez ścianę przewodów rurowych należy wyciąć otwory. Nacięcia można wykonać jeszcze przed posmarowaniem tapety klejem albo w trakcie jej przyklejania. W drugim przypadku tapetę nakleja się nad przejściem rury przez ścianę, nacina nożycami od dołu lub z boku, nasuwa wycięcie na rurę i dociska arkusz do podłoża szczołką tapeciarską. Na koniec wycina się otwór o średnicy przewodu rurowego, prowadząc nóż tapeciarski wzdłuż obwodu rury. Cięte krawędzie zakrywa się metalową tarczą osłaniającą (rys. 24.47). W podobny sposób nacina się tapetę przy umywalce lub spluczce.



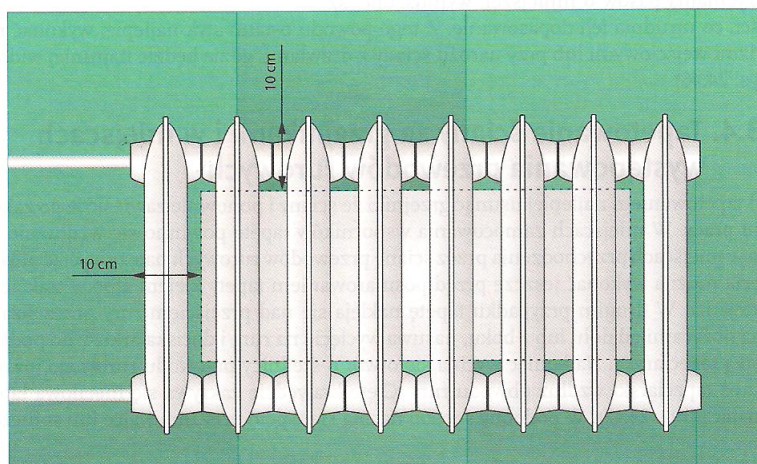
Rys. 24.47. Przyklejanie tapety przy przejściu przewodów rurowych przez ścianę



Rys. 24.48. Nacinanie tapety i wsuwanie jej za grzejnik

Jeżeli nie można usunąć grzejników na czas tapetowania, należy naciąć tapetę w miejscach zamocowania wsporników (rys. 24.48). Pas tapety wsuwa się wtedy za grzejnik i dociska do ściany za pomocą wsuniętego w szczelinę kija od szczotki lub dłuższego przymiaru, owiniętych czystą tkaniną.

Tapetę przykleja się w taki sposób, aby wchodziła pod grzejnik przynajmniej na 5–10 cm przy każdej krawędzi. Najlepiej doprowadzić ją z każdej strony do wsporników, na których zawieszono grzejnik. Po zakończeniu tapetowania należy usunąć ślady kleju z grzejnika (rys. 24.49). Można też zrezygnować z tapetowania ściany za grzejnikami, jednak wtedy trzeba ją pomalować farbą w kolorze dominującego koloru tapety, ale w nieco jaśniejszym odcieniu.



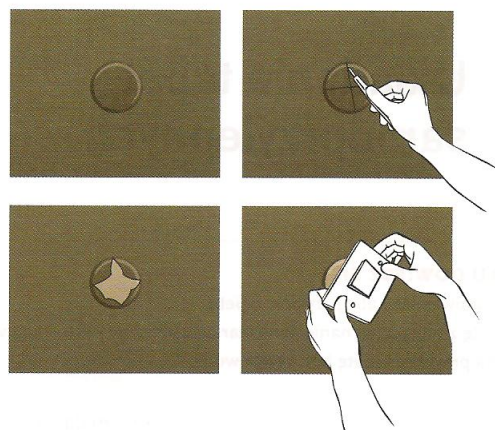
Rys. 24.49. Tapetowanie przy krawędziach grzejnika

24.3.5. Tapetowanie w miejscach zamontowania gniazd elektrycznych i puszek rozgałęźnych

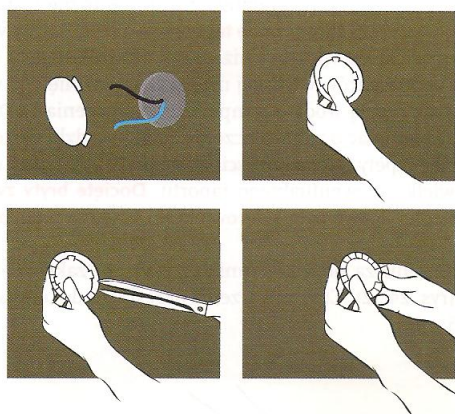
Przed tapetowaniem trzeba wyłączyć prąd w pomieszczeniu i w razie potrzeby zapewnić alternatywne źródło światła. W następnej kolejności demontuje się osłony gniazd.

Po naklejeniu tapety nacina się ją na krzyż ostrym nożem nad otworem gniazda i odgina nacięte fragmenty, które można wkleić do wnętrza gniazda lub obciąć wzdłuż krawędzi odgięcia. Osłony montuje się po zakończeniu tapetowania (rys. 24.50).

W miejscach występowania puszek rozdzielczych instalacji elektrycznej należy tapetę ponacinać na krzyż, zagiąć i obciąć wzdłuż krawędzi odgięcia. Pokrywy puszek również powinno się okleić kawałkami tapety, tak dobranymi, aby pasowały do tapety na ścianie (rys. 24.51).



Rys. 24.50. Tapetowanie przy gniazdach elektrycznych



Rys. 24.51. Wyklejanie tapetą pokryw puszek rozgałęźnych

PYTANIA I POLECENIA

1. W jaki sposób dopasowuje się sąsiadujące bryty tapet w narożniku wklęsłym, zachowującym pionowe położenie?
2. Jak można zlikwidować pogrubienie powierzchni tapety w miejscu wykonania zakładu?
3. W jaki sposób wykorzystuje się narożniki do tapet?
4. Jak zorganizujesz przyklejanie brytów tapety przy otworze okiennym w twojej klasie lub pracowni szkolnej?
5. Sprawdź, jakie grzejniki znajdują się w twojej klasie lub pracowni i jak są przymocowane do ściany. Przedyskutuj z nauczycielem najlepszy sposób pokrycia ściany tapetą w tym miejscu.