

Klasa: I TI 8 gr1 Technikum Kształtowania Środowiska - Technik Informatyk

LOKALNE SIECI KOMPUTEROWE

Temat: Konfigurowanie serwera WWW.

Proszę zapoznać się z treścią podręcznika oraz stroną <https://pasja-informatyki.pl/sieci-komputerowe/>.

Wykonałam zrzuty z Podręcznika: K.Pytel, S.Osetek WSiP „Administrowanie sieciowymi systemami operacyjnymi”, dostępna w Internecie.

75

Konfigurowanie serwera WWW

ZAGADNIENIA

- Jak utworzyć i skonfigurować nową witrynę WWW?
- Jak konfigurować ustawienia witryny w zależności od potrzeb użytkownika?

W gałęzi **Witryny** aplikacji **Menedżer internetowych usług informacyjnych (IIS)** standardowo skonfigurowana jest **Domyślna witryna sieci Web**. Na podstawie tej witryny można dokonać analizy konfiguracji i zmian mających na celu dostosowanie jej działania do potrzeb użytkownika. Można również utworzyć nową witrynę.

PRZYKŁAD 75.1

Tworzenie nowej witryny WWW

Aby utworzyć nową witrynę sieci Web, należy:

1. Utworzyć folder, w którym będą udostępniane pliki. Domyślna witryna sieci Web używa folderu **C:\inetpub\wwwroot**, dla nowej witryny można utworzyć folder, np. **C:\inetpub\www_zsp**.
2. Kliknąć prawym przyciskiem myszy na gałęzi **Witryny**, a następnie wybrać z menu kontekstowego **Dodaj witrynę sieci Web**.
3. W oknie **Dodawanie witryny sieci Web** wprowadzić nazwę witryny, np. **www_zsp**.



Rys. 75.1. Okno tworzenia nowej witryny internetowej

4. W pole **Ścieżka fizyczna** wprowadzić ścieżkę do folderu zawierającego pliki witryny sieci Web, np. **C:\Inetpub\www_zsp**.
 5. Wybrać adres IP z listy lub/i zmienić numer portu, na którym witryna ma być dostępna. Wybranie opcji **Wszystkie nieprzypisane** spowoduje, że serwer będzie odpowiadał na zapytania ze wszystkich interfejsów sieciowych.
 6. W polu **Nazwa hosta** wpisać adres witryny. Adres ten musi być wpisany dokładnie tak, jak w pliku **hosts** lub w danych serwera DNS.
- Na rys. 75.1 pokazano okno tworzenia nowej witryny internetowej.

Po zakończeniu działania kreatora możemy sprawdzić i ewentualnie zmodyfikować konfigurację witryny w oknie właściwości witryny (rys. 75.2).



Rys. 75.2. Okno właściwości witryny

W oknie **właściwości witryny** znajduje się wiele ikon, za pomocą których możemy skonfigurować ustawienia witryny, np. **Dokument domyślny** – określa listę plików, które będą przeszukiwane w wypadku, gdy adres URL będzie się kończył na nazwie folderu. W internecie przyjęto, że przeglądanie stron rozpoczyna się od pliku **index.html**. Jeżeli pliku takiego nie ma na liście, należy go dopisać i najlepiej przenieść do góry (pliki poszukiwane są w kolejności jak na liście).

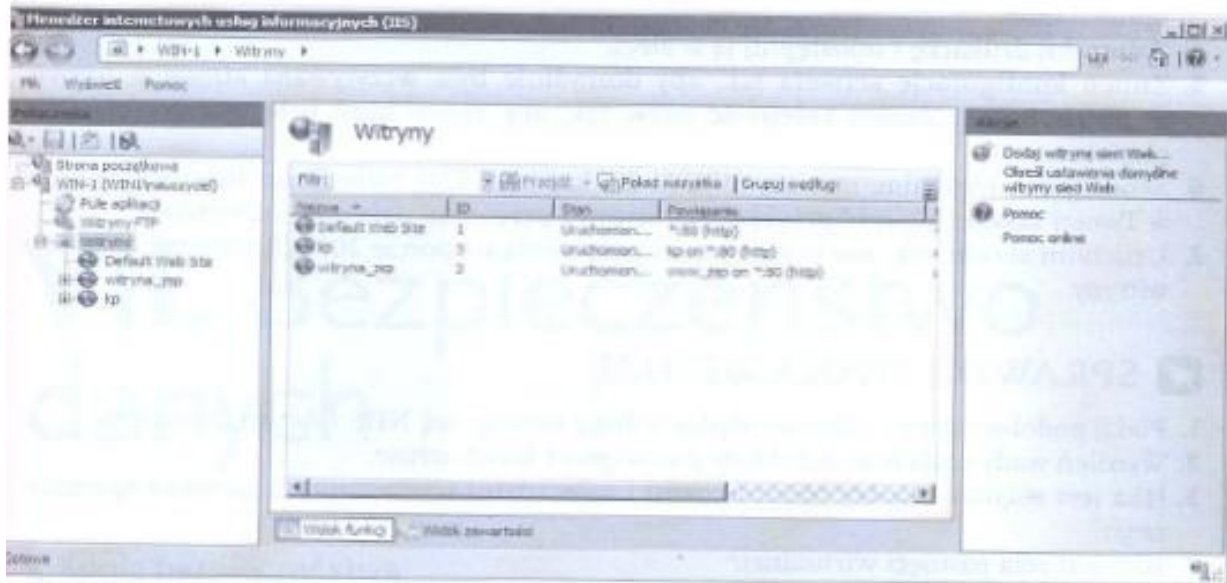
Serwer internetowych usług informacyjnych (IIS) pozwala skonfigurować komputer do udostępniania wielu różnych i odseparowanych od siebie witryn sieci WWW. Każda z nich udostępniana jest przez inny wirtualny serwer i może mieć inną zawartość oraz uprawnienia użytkowników. Wirtualne serwery mogą być rozróżniane za pomocą:

- adresu IP, który jest przypisany witrynie sieci WWW,
- numeru portu TCP, który jest przypisany witrynie sieci WWW,
- nazwy hosta, która jest przypisana witrynie sieci WWW.

Oznacza to, że na serwerze IIS może być wiele witryn sieci WWW działających na tym samym adresie IP i używających tego samego portu domyślnego (80), o ile każdemu serwerowi wirtualnemu przypisana zostanie unikatowa nazwa hosta. Nazwa hosta jest pobierana z okna adresu przeglądarki (np. **www.onet.pl**). Musi istnieć w sieci mecha-

nizm odwzorowania nazw hostów na adresy IP. Nazwy muszą być rozróżniane przez system DNS. Wpisany w przeglądarkę adres strony, np. `www_zsp.win1.local` powinien zostać skojarzony z odpowiednim adresem IP serwera. W przypadku braku dostępu do serwera DNS należy zmodyfikować pliki `hosts` w każdym komputerze w sieci, korzystającym z wirtualnych serwerów.

Na rys. 75.3 pokazano konfigurację dwóch serwerów wirtualnych: `kp.win1.local` oraz `www_zsp.win1.local`. Odpowiednie nazwy zostały dopisane do systemu DNS. Wynik testowania działania wirtualnych serwerów pokazano na rys. 75.4.



Rys. 75.3. Konfiguracja wirtualnych serwerów WWW



Rys. 75.4. Testowanie wirtualnych serwerów WWW

Pozdrawiam 1TI

Bogusława Kocałek