

## Klasa III t – przedmiot ROBOTY MALARSKIE I TAPECIARSKIE 18.05.2020

Proszę przepisać do zeszytu tematy lekcji, zapoznać się z dołączonymi fragmentami z podręcznika, wykonać pracę podczas lekcji oraz rozwiązać 2 testy egzaminacyjne.

**Temat I: Zdobienie powłok tapeciarskich – malowanie tapet.**

### PRACA PODCZAS LEKCJI

Zapoznaj się z fragmentami podręcznika załączonymi do tej lekcji

Odpowiedz w zeszycie przedmiotowym na poniższe pytania i wykonaj następujące polecenia:

1. Wymień rodzaje tapet nadające się do malowania po przyklejeniu
2. Wymień podstawowe zasady obowiązujące w trakcie malowania tapet.
3. W jaki sposób dobiera się pędzel do określonego rodzaju farby?
4. W jaki sposób można sprawdzić, czy tapeta winylowa zapewnia odpowiednią przyczepność farby?
5. Czy farba oznaczona literą M może być użyta do pomalowania tapety położonej na ścianach kuchni? Uzasadnij swoją odpowiedź.

**Temat II: Ćwiczenia przygotowujące do egzaminu zawodowego – rozwiązywanie testów egzaminacyjnych.**

Wykonaj 2 testy egzaminacyjne dla kwalifikacji B.06 – Wykonywanie robót malarsko-tapeciarskich

[https://kwalifikacjewzawodzie.pl/kwalifikacje/kwalifikacja-b6/b6\\_czerwiec\\_2015/](https://kwalifikacjewzawodzie.pl/kwalifikacje/kwalifikacja-b6/b6_czerwiec_2015/)

[https://kwalifikacjewzawodzie.pl/kwalifikacje/kwalifikacja-b6/b6\\_wrzesien\\_2015/](https://kwalifikacjewzawodzie.pl/kwalifikacje/kwalifikacja-b6/b6_wrzesien_2015/)

Zobacz, jakie wyniki uzyskałeś.

Uwaga! **Dzisiejszej PRACY PODCZAS LEKCJI proszę mi nie przysyłać!** Proszę zachować w zeszycie do sprawdzenia później.

Przypominam natomiast o **uzupełnianiu zaległości** – przysyłaniu prac, dla których terminy minęły dn. 22.04. oraz 04.05.2020. Czekam do piątku 22.05.2020, po czym wystawiam oceny niedostateczne za brak tych prac.

To wszystko na dziś. Ciąg dalszy – **w poniedziałek, 25.05.2020**. W razie potrzeby proszę komunikować się ze mną za pośrednictwem Messenger'a lub mailowo [iwafijolek@gmail.com](mailto:iwafijolek@gmail.com).

Pozdrawiam.

Iwona Fijolek

Dn. 18.05.2020

**FRAGMENT PODRĘCZNIKA – poniżej – 6 stron**



**PRZECZYTAJ!!!**

# 24.5

## Zdobienie powłok tapeciarskich

### Z TEGO ROZDZIAŁU DOWIESZ SIĘ:

- jak zdobi się powierzchnie przyklejonych tapet,
- jakie rodzaje tapet można malować i jakich farb należy użyć do tego celu,
- w jaki sposób nanosi się farbę na powierzchnię przyklejonej tapety,
- jakich zasad należy przestrzegać podczas malowania powierzchni tapety,
- jaką rolę odgrywają na tapetowanej powierzchni paski ozdobne (bordery),
- jakie zasady obowiązują pracownika podczas przyklejania pasków ozdobnych.

Nałożoną na ścianę tapetę uważa się za ostateczne wykończenie wnętrza, ale jej powierzchnię można dodatkowo ozdobić. Pozwala to wyeksponować wybrane fragmenty ściany, uzyskać ciekawsze zestawienia kolorów i wzorów, odświeżyć tapetowaną powierzchnię, nadać jej lepsze cechy użytkowe (np. wodoodporność) czy ukryć drobne wady powstałe w trakcie tapetowania.

Najczęściej stosowane techniki zdobienia powierzchni tapety to malowanie i naklejanie pasków ozdobnych (borderów / bordiur).

### 24.5.1. Malowanie powierzchni tapet

#### Ogólne zasady malowania tapet

Malowanie tapet może wydawać się dość osobliwym pomysłem, jednak w wielu przypadkach jest to bardzo praktyczne rozwiązanie. Nierówności, pęknięcia i rysy znajdujące się na ścianach często powodują, że ich powierzchnia źle chłonie farbę i nawet po nałożeniu kilku warstw ściana nie prezentuje się zbyt estetycznie. Tapety przeznaczone do malowania umożliwiają zakrycie nieatrakcyjnych fragmentów ścian i jednocześnie zapewniają dodatkową izolację przez ograniczenie ubytku ciepła.

**Do malowania nadają się tylko niektóre rodzaje tapet. Najczęściej są to tapety z włókna szklanego, raufaza i niektóre tapety winylowe lub papierowe (powinno to być zaznaczone przez producenta na etykiecie).**

Tapeta przeznaczona do malowania musi dokładnie przylegać do podłoża. Przed przystąpieniem do pracy należy dokładnie oczyścić jej powierzchnię i w razie potrzeby odtłuścić.

Poszczególne rodzaje tapet wymagają różnych farb. Do malowania najlepiej nadają się farby o wysokiej rozlewności umożliwiającej zachowanie faktury powierzchni tapety i wypukłych zdobień. Ważna jest też zdolność krycia wszelkich zabrudzeń i niedoskonałości bez konieczności nakładania wielu warstw. Należy też zwrócić uwagę na możliwość czyszczenia pomalowanej powierzchni – na to, czy farba nadaje się do zmywania, czy jest odporna na szorowanie i czy pozwala na czyszczenie miejscowe. W pomieszczeniach narażonych na występowanie zwiększonej ilości pary wodnej w powietrzu, np. w kuchni, powinno się stosować farby paroprzepuszczalne.



Najczęściej farby nakłada się na tapety za pomocą futerkowych wałków malarskich lub pędzli. **Pędzle** z krótkim i cienkim włosiem syntetycznym wykorzystuje się do malowania tapet z wypukłościami. Farby lateksowe najlepiej nakładać pędzlem z włosiem nylonowym, a zwykłe emulsje – pędzlem z włosiem poliestrowym. Wykonywanie pędzlem ruchów okrężnych pozwala dokładnie pokryć każdą wypukłość na powierzchni ściany.

Malowanie tapet **wałkiem** przebiega szybciej (rys. 24.56). Jeśli tapeta ma wypukłości, konieczne jest zastosowanie wałka z długim włosiem, dzięki któremu farba może dotrzeć w każde miejsce. Aby wypełnić farbą wszystkie zagłębienia, należy prowadzić wałek najpierw pionowo, a potem ukośnie i na boki. Docisk wałka nie może uszkodzić powierzchni tapet tłoczonych. Tapety gładkie można również malować wałkiem strukturalnym, odciskającym na powierzchni określony wzór (rys. 24.57).



Rys. 24.56. Malowanie tapety wałkiem futerkowym



Rys. 24.57. Malowanie tapety wałkiem strukturalnym



Niektóre rodzaje farb nakłada się przez **natrysk**, co pozwala podkreślić pierwotną strukturę tapety oraz umożliwić dokładne i równomierne pokrycie jej powierzchni cienką warstwą farby. Malowanie natryskowe wykonuje się specjalnym pistoletem natryskowym.

Rzadziej stosuje się technikę **malowania dekoracyjnego** lub **szablony malarskie**. Nadają się do tego wyłącznie tapety gładkie, najlepiej jednobarwne.

**Tapety można malować dopiero po całkowitym wyschnięciu kleju.** Jeśli takie są zalecenia producentów, stosuje się farby podkładowe. **Należy dobrać rodzaj farby do danej tapety. Lepiej nałożyć kilka cienkich warstw farby niż jedną grubszą.** Smugi, mogące pojawiać się po nałożeniu jednej warstwy, znikają po nałożeniu kolejnej. Powłoki matowe dokładniej podkreślają fakturę tapety, ponieważ słabo odbijają światło. Jeżeli tapeta ma inny kolor niż po pomalowaniu, przed właściwym malowaniem nakłada się na nią warstwę białej farby podkładowej lub rozcieńczonej wodą (w roztworze 20-procentowym) białej farby nawierzchniowej.

**Zaleca się, aby malowanie kolejnych obszarów tapety rozpoczynać od ich krawędzi.** Najpierw powinno się malować krawędzie mniejszymi pędzlami lub wałkami, a potem obszary środkowe – większymi narzędziami. Unika się w ten sposób zabrudzenia farbą obszaru poza tapetą (rys. 24.58). Innym sposobem zabezpieczenia jest oklejenie powierzchni niemalowanych taśmą malarską.



Rys. 24.58. Malowanie skrajnego obszaru tapety małym pędzlem

### Malowanie tapet z włókna szklanego

Tapety z włókna szklanego są białe, a ich powierzchnię tworzą wypukłe wzory przypominające sploty różnej wielkości. Dzięki pomalowaniu powierzchnia o takiej fakturze zyskuje bardziej interesujący i oryginalny wygląd (rys. 24.59).

Po całkowitym wyschnięciu kleju tapetę maluje się przynajmniej dwukrotnie, nanosząc na nią cienkie warstwy farby w wybranym kolorze. Rodzaj użytej farby decyduje o ostatecznych właściwościach powłoki: paroprzepuszczalności, odporności na środki dezynfekujące, odporności na wycieranie, odporności na wilgoć, ognioodporności. Najczęściej używa się farb emulsyjnych (dyspersyjnych), najlepiej akrylowych, rzadziej silikatowych i winyloowych.



Rys. 24.59. Pomalowana tapeta z włókna szklanego

Do malowania powinno się używać farb, których właściwości oznaczono literami:

- M (odporne na zmywanie) – tworzące powłoki wytrzymujące przynajmniej 150 cykli szorowania, stosowane w pomieszczeniach mieszkalnych;
- S (odporne na szorowanie) – tworzące powłoki wytrzymujące przynajmniej 750 cykli szorowania, stosowane w pomieszczeniach komunikacyjnych, kuchniach lub łazienkach.

W przypadku większości klejów tapety można malować już po 12 godz. od momentu ich położenia, ale lepiej odczekać trzy doby. Malowanie wykonuje się pędzlem ławkowcem lub wałkiem futerkowym. Należy nanieść na tapetę przynajmniej dwie warstwy farby w odstępach kilku godzin. Warstwę podkładową wykonuje się ze specjalnej farby podkładowej lub farby wierzchniej rozcieńczonej 10-procentowym dodatkiem wody. Po wyschnięciu warstwy podkładowej w ten sam sposób nakłada się powłokę z farby wierzchniej (rys. 24.60).

W łazienkach można zastosować tzw. farbę lateksową, dobrze wchłanianą przez tapety i podkreślającą ich fakturę. Farba lateksowa sprawia, że tapeta zyskuje właściwości wodoodporne, jednak niektóre farby tego rodzaju blokują przepływ pary wodnej. Jeżeli w łazience nie ma sprawnej wentylacji, prowadzi to do rozwoju grzybów i pleśni na powierzchni ścian i suficie.



Rys. 24.60. Nakładanie wierzchniej warstwy farby na tapetę z włókna szklanego



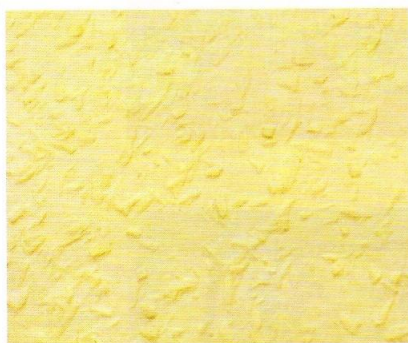
Wysoką wodoodporność tapety, pozwalającą położyć ją nawet w kabinach prysznicowych, można uzyskać dzięki wodoodpornym systemom malarskim, składającym się z kilku kolejno nakładanych na ściany warstw materiałów: preparatu gruntującego o działaniu hydrofobowym (należy go nałożyć kilkakrotnie), białej tapety z włókna szklanego, standardowej farby do wilgotnych pomieszczeń oraz silikonowego uszczelnacza.

### Malowanie raufazy

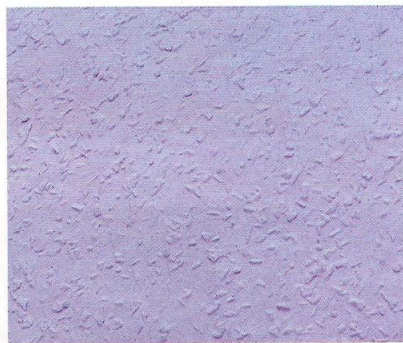
Raufaza składa się z dwóch lub trzech warstw papieru, między którymi umieszcza się wiórki drzewne. Produkuje się ją najczęściej w kolorze białym. Po pomalowaniu wiórki nasiąkają i pęcznieją, dzięki czemu tapeta uzyskuje właściwą strukturę. Ponieważ jest dość gruba, doskonale ukrywa ubytki i nierówności ścian, zapewniając jednocześnie odpowiednią przepuszczalność powietrza, co zapobiega powstawaniu pleśni.

Tapety tego typu zwykle maluje się dowolną farbą emulsyjną. Można malować je wielokrotnie (rys. 24.61 i 24.62), jednak kolejne malowania powodują, że pierwotna faktura powierzchniowa tapety staje się mniej widoczna. Sposób nakładania farb jest taki sam jak w przypadku tapety z włókna szklanego.

Raufazę można również malować farbą lateksową lub lateksowo-akrylową, może to doprowadzić do zmniejszenia paroprzepuszczalności, co zwiększa prawdopodobieństwo wystąpienia korozji biologicznej.



Rys. 24.61. Raufaza pomalowana farbą w kolorze żółtym



Rys. 24.62. Raufaza pomalowana farbą w kolorze fioletowym

### Malowanie tapety winylowej

Do malowania tapet winylowych najlepiej nadają się farby akrylowe lub lateksowe. Ponieważ jednak przyczepność farby do powierzchni tapety zależy od jej faktury, przed podjęciem decyzji o pomalowaniu zaleca się wykonanie testu. Wystarczy pomalować niewielką powierzchnię (np. 20 × 20 cm) w mało widocznym miejscu i po upływie doby (po wyschnięciu farby) przykleić w tym miejscu taśmę samoprzylepną. Jeśli po odklejeniu taśmy farba zostanie na tapecie, będzie to oznaczało, że przyczepność jest zadowalająca.

Jeżeli powierzchnia tapety jest zabrudzona lub zatłuszczona, trzeba umyć ją wodą z detergentem, co poprawi przyczepność farby. Odstające od ściany bryty należy podkleić.

Podczas malowania farbą akrylową najczęściej najpierw kładzie się powłokę farby gruntującej, a po upływie przynajmniej jednej doby nakłada powłokę farby wierzchniej. Farby lateksowe nie wymagają gruntowania.

### Malowanie tapety papierowej

Do malowania najlepiej nadają się tapety dwuwarstwowe poddane hydrofobizacji (zabezpieczanie przed niekorzystnym wpływem wilgoci). Można je malować farbami emulsyjnymi dowolną techniką.

#### 24.5.2. Stosowanie listew (pasków) ozdobnych (borderów / bordiur)

Bordery to pasy tapety o szerokości od kilku do kilkunastu centymetrów. Podkreślają one efekty tapetowania, zasłaniają krawędzie tapetowanych powierzchni, odgradzają od siebie powierzchnie wykończone w różny sposób lub stanowią samodzielny element dekoracyjny (rys. 24.63).

Przykleja się je pod sufitem, wokół okien, drzwi i kominków, a także nad krawędzią boazerii. Można też obramować nimi powieszony na ścianie obraz lub utworzyć z nich niezależną ozdobną ramę na powierzchni ściany (rys. 24.64).



Rys. 24.63. Border



Rys. 24.64. Bordery tworzące obramowania fragmentów ścian