

Klasa: I TI 8 gr1 Technikum Kształtowania Środowiska - Technik Informatyk

LOKALNE SIECI KOMPUTEROWE

Temat: Konfigurowanie serwera FTP.

Proszę zapoznać się z treścią podręcznika oraz stroną <https://pasja-informatyki.pl/sieci-komputerowe/>.

Wykonałam zrzuty z Podręcznika: K.Pytel, S.Osetek WSiP „Administrowanie sieciowymi systemami operacyjnymi”, dostępna w Internecie.

73

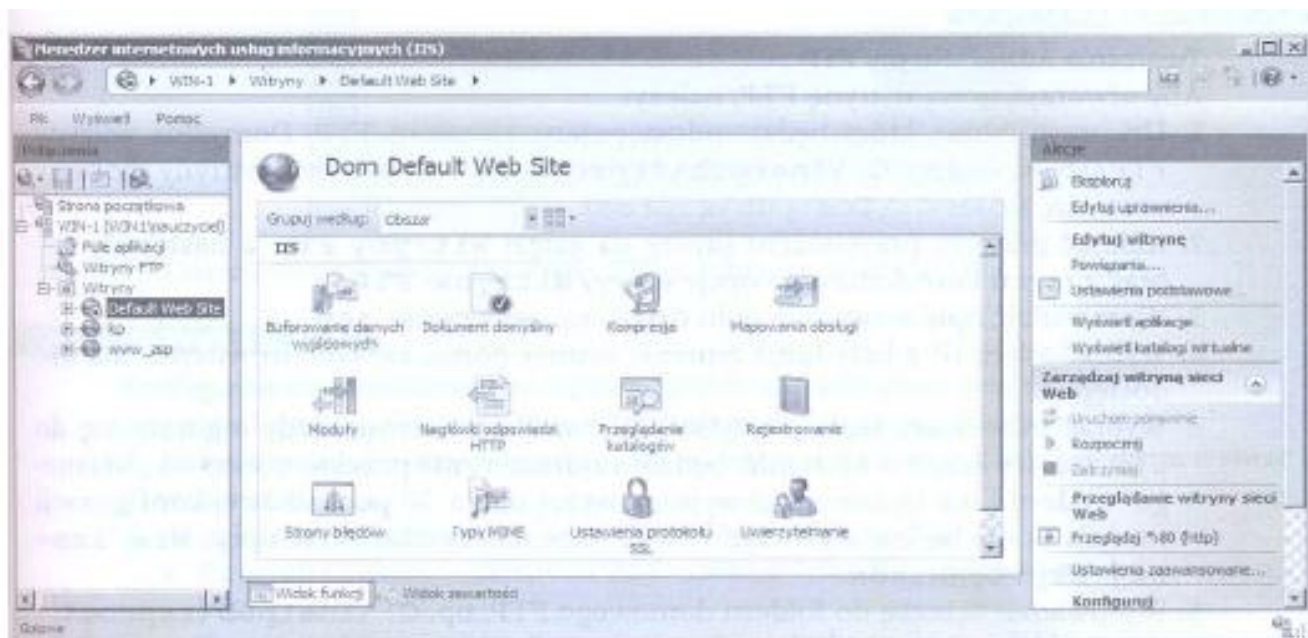
Internetowe usługi informacyjne

ZAGADNIENIA

- Do czego służy Menedżer internetowych usług informacyjnych?

W skład systemu Windows Server wchodzi program **Serwer sieci WEB (IIS)**, który umożliwia użytkownikowi obsługę własnej witryny sieci WWW i FTP w internecie lub intranecie. Usługi te są składnikiem opcjonalnym systemu i należy je zainstalować dodatkowo po instalacji systemu. Jeśli usługa IIS nie jest zainstalowana, należy zainstalować odpowiednie komponenty. W tym celu można posłużyć się kreatorem dostępnym w oknie **Menedżer serwera**. Podczas instalacji należy wykonywać polecenia kreatora, a dla zapewnienia obsługi witryn FTP zaznaczyć opcję **Usługa publikowania za pomocą protokołu FTP**. Po zainstalowaniu IIS możemy usługą zarządzać za pomocą aplikacji **Menedżer internetowych usług informacyjnych (IIS)**.

Aby uruchomić **Menedżera IIS**, należy z menu **Start** wybrać polecenie **Narzędzia administracyjne**, a następnie polecenie **Menedżer internetowych usług informacyjnych (IIS)**. **Menedżera IIS** można uruchomić również za pomocą okna dialogowego **Uruchamianie**. W tym celu należy wybrać **Start/Uruchom**, w pole **Otwórz** wpisać polecenie **inetmgr** i kliknąć przycisk **OK**. Na rys 73.1 pokazano okno Menedżera IIS.



Rys. 73.1. Okno Menedżera IIS

74

Konfigurowanie serwera FTP

ZAGADNIENIA

- Jak utworzyć nową witrynę FTP?
- Jak skonfigurować komunikaty wyświetlane w czasie pracy serwera?

Usługa FTP jest jedną z najstarszych usług oferowanych w sieciach komputerowych. Pomimo tego jest powszechnie wykorzystywana do transferu plików pomiędzy komputerami i serwerami oferującymi pliki do pobrania, a także do umieszczania witryn internetowych na serwerach. Aby zarządzać usługą FTP, należy uruchomić aplikację poleceniem **Start/Narzędzia administracyjne/Menedżer internetowych usług informacyjnych (IIS) 6.0**. W gałęzi **Witryny FTP** standardowo skonfigurowana jest **Domyślna witryna FTP**. Na podstawie jej działania do potrzeb użytkownika. Można również utworzyć nową witrynę. Serwer musi mieć jednak możliwość identyfikacji poszczególnych witryn, dlatego nowo tworzona witryna musi mieć przypisany inny adres IP lub inny numer portu, na którym nasłuchuje zleceń klientów. Skonfigurowanie witryn z tymi samymi adresami i numerami portów spowoduje, że tylko jedna z nich będzie mogła być w danym momencie uruchomiona.

PRZYKŁAD 74.1

Tworzenie nowej witryny FTP

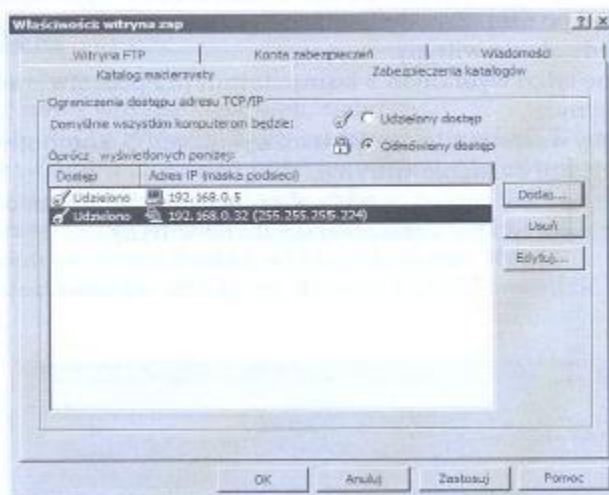
Aby utworzyć nową witrynę FTP, należy:

1. Utworzyć folder, który będzie udostępniany klientom FTP. Domyślna witryna FTP używa folderu `C:\Inetpub\ftproot`, dla naszej nowej witryny możemy utworzyć folder `C:\Inetpub\zsproot`.
2. Kliknąć prawym przyciskiem myszy na gałęzi **Witryny FTP**, a następnie wybrać z menu kontekstowego opcje **Nowy/Witryna FTP**.
3. Wprowadzić opis serwera w polu **Opis**, np. **witryna zsp**.
4. Wybrać adres IP z listy lub/i zmienić numer portu, na którym witryna ma być dostępna.
Wybrać możliwość izolacji użytkowników. Dzięki temu każdy logujący się do FTP, mający konto w systemie, będzie automatycznie przekierowany do „własnego” folderu i nie będzie mógł wyjść powyżej niego. W początkowej konfiguracji funkcja ta nie będzie wykorzystywana, więc należy zaznaczyć opcję **Nie izoluj użytkowników**.
5. Wprowadzić ścieżkę do folderu domowego FTP, np. `C:\Inetpub\zsproot`.
6. Wprowadzić prawa do folderu dla użytkowników anonimowych (**tylko do odczytu**).

Po zakończeniu działania kreatora możemy sprawdzić i ewentualnie zmodyfikować konfigurację witryny w oknie właściwości witryny. W oknie **właściwości witryny** znajduje się 5 zakładek, za pomocą których można skonfigurować następujące elementy:

- **Witryna FTP** – opis witryny, adres IP, nr portu;
- **Konta zabezpieczeń** – zezwala lub zabrania na połączenia anonimowe i na konta lokalne oraz określa nazwę konta używanego przez usługę FTP (domyślnie IUSR_nazwakomputera);
- **Wiadomości** – pozwala zdefiniować komunikaty wyświetlane w czasie pracy serwera:
 - **Transparent** – komunikat wyświetlany przed zalogowaniem się do systemu;
 - **Powitanie** – komunikat wyświetlany po zalogowaniu;
 - **Zakończenie** – komunikat wyświetlany po wylogowaniu;
- **Katalog macierzysty** – pozwala na ustalenie ścieżki dostępu do folderu głównego usługi oraz uprawnień użytkowników;
- **Zabezpieczenia katalogów** – pozwala na zablokowanie lub udostępnienie usługi dla wskazanych adresów.

Na rys. 74.1 pokazano, jak umożliwić dostęp do witryny dla pojedynczego adresu 192.168.0.5 oraz podsieci 192.168.0.32 z maską 255.255.255.224.



Rys. 74.1. Umożliwienie dostępu do witryny FTP z wybranych adresów IP

Konfigurowanie komunikatów wyświetlanych w czasie pracy serwera

Aby skonfigurować komunikaty wyświetlane w czasie pracy serwera, należy:

1. Kliknąć prawym przyciskiem myszy na witrynę i z menu kontekstowego wybrać **Właściwości**.
2. W zakładce **Wiadomości** wprowadzić komunikaty, np.:
 - **Transparent** – „Witryna ZSP. Dostęp tylko dla uprawnionych użytkowników”;
 - **Powitanie** – „Jesteś uprawnionym użytkownikiem. Witam na serwerze ZSP”;
 - **Zakończenie** – „Dziękuję za skorzystanie z serwera ZSP”.

3. Przetestować działanie serwera.

Przebieg sesji FTP z wyświetlonymi komunikatami pokazano na rys. 74.2.

```

C:\Windows\system32\cmd.exe
C:\Users\kp>ftp 192.168.0.71
Połączony z 192.168.0.71.
220-Microsoft FTP Service
220 Witryna ZSP. Dostęp tylko dla uprawnionych użytkowników.
Użytkownik (192.168.0.71:(none)): anonymous
231 Anonymous access allowed, send identity (e-mail name) as password.
Hasło:
230-Jesteś uprawnionym użytkownikiem. Witam na serwerze ZSP.
230 Anonymous user logged in.
ftp> bye
221 Dziękuję za skorzystanie z serwera ZSP.
C:\Users\kp>
  
```

Rys. 74.2. Przebieg sesji FTP z wyświetlonymi komunikatami

SPRAWDŹ SWOJE UMIEJĘTNOŚCI

1. Utwórz nową witrynę FTP. Zaplanuj treść komunikatów wyświetlanych przez serwer przed logowaniem i po nim. Zmodyfikuj konfigurację tak, aby serwer wyświetlał komunikaty. Przetestuj działanie witryny.
2. Udostępnij witrynę tylko wybranym 5 komputerom (na podstawie adresów IP). Przetestuj działanie witryny.
3. Udostępnij witrynę wszystkim z wyjątkiem wybranych 5 komputerów (na podstawie adresów IP). Przetestuj działanie witryny.
4. Uruchom witrynę tak, aby serwer oczekiwał na połączenia na niestandardowym porcie wskazanym przez nauczyciela. Przetestuj działanie witryny.

Pozdrawiam 1TI

Bogusława Kocałek