

Temat: Rodzaje systemów zarządzania treścią. Instalacja CMS.

Omówienie tematu podczas spotkania na live na platformie teams.

piątek godz. 10

1. Wybierz i zainstaluj jeden z systemów zarządzania treścią.

10.2 Instalacja systemu CMS

ZAGADNIENIA

- Przygotowanie do instalacji
- Rodzaje i przebieg instalacji

Po wyborze systemu CMS należy przygotować się do jego instalacji. Obecnie mamy różne możliwości publikacji własnej strony internetowej opartej na CMS i do każdej inaczej musimy się przygotować.

Publiczną stronę internetową możemy uruchomić na własnym serwerze WWW lub można wykupić usługę hostingową. W podręczniku opiszemy przykład instalacji systemu WordPress opartej na usłudze profesjonalnego hostingu, tak aby w pełni opisać metodę publikacji strony internetowej na serwerze zdalnym.

Krok 1. Wybór serwera WWW i domeny
Nasza strona musi istnieć w internecie. Dlatego powinniśmy mieć publiczny adres IP i domenę, pod którą będzie widoczna nasza witryna. Najprostszym rozwiązaniem będzie wykupienie usługi hostingowej. Obecnie na rynku jest wiele firm oferujących szeroki zakres usług. Różnią się one liczbą baz danych, pojemnością konta czy limitem transferu. Mogą również oferować w cenie usługi dostęp do domeny i oszczędzić nam pracy z wyborem, opłaceniem i transferem domeny z NASK, czyli instytutu krajowego rejestru nazw internetowych.

Krok 2. Przygotowanie bazy danych i wgranie plików instalacyjnych
Po zarejestrowaniu usługi i otrzymaniu własnej domeny przystępujemy do przygotowania instalacji na naszym serwerze witryny opartej na systemie CMS.

! UWAGA

Jeżeli mamy domenę kupioną i zarejestrowaną w NASK, należy delegować ją na serwery DNS naszego obecnego usługodawcy. W tym celu należy zadeklarować w konfiguracji domeny adresy DNS operatora, do którego delegujemy domenę, a następnie przypisać domenę do wykupionej usługi. Zazwyczaj do jednej usługi hostingowej można przypisać wiele domen.

W panelu konfiguracyjnym naszej usługi hostingowej odnajdujemy opcję dodania nowej strony internetowej i tworzymy dla niej oddzielny katalog oraz przypisujemy domenę. Jeżeli na naszym serwerze WWW można utworzyć tylko jedną stronę internetową i jedną bazę danych, wówczas nie musimy tworzyć podkatalogu, a pliki instalacyjne skopiujemy do katalogu głównego usługi.

Rodzaje systemów CMS

Obecnie systemy zarządzania treścią są często spotykanymi produktami w projektach internetowych, dlatego możemy spotkać wiele rodzajów tego oprogramowania. Ze względu na to, kto i w jakim celu tworzy CMS oraz jakie są warunki jego rozpowszechniania i licencjonowania, rozróżniamy:

- **systemy komercyjne**

Płatne systemy i tworzone na zamówienie konkretnego klienta, które nazywane są często systemami o zamkniętym kodzie źródłowym. Charakteryzują się zwiększonym zakresem bezpieczeństwa, indywidualnym szablonem (templatką) oraz okrojoną liczbą dodatków (ang. *widgets*) czy wtyczek (ang. *plugins*).

- **open source**

Bezpłatne systemy z otwartym kodem źródłowym, oferujące bardzo dużą liczbę dodatków, aplikacji czy wtyczek.

- **systemy własne**

Autorskie CMS-y do prywatnego stosowania.

Ze względu na budowę systemu CMS rozróżniamy:

- Content Management Frameworks, czyli narzędzie do budowy CMS-ów; jest to zbiór aplikacji potrzebnych do projektowania i programowania systemu CMS;
- Page-Based Systems, czyli systemy o transparentnych konsolach; pozwalają na edycję w ciele strony, nie wymagają konsoli do zarządzania treścią;
- Module-Based Systems, czyli systemy CMS bazujące na modułach; jest to najbardziej popularny rodzaj CMS;
- Content Object Systems, czyli systemy koncentrujące się wokół tzw. obiektów – małych części informacji, które można reprodukować w wielu miejscach strony WWW.

Ze względu na zastosowanie systemów zarządzania treścią rozróżniamy:

- systemy do tworzenia systemów zarządzania treścią (np. Aplin);
- systemy do zarządzania przepływem dokumentów, wiedzy i zasobów;
- systemy do zarządzania treścią informacyjnej witryny internetowej lub blogu (np. Joomla! czy WordPress);
- systemy do prezentacji zdjęć i innych zasobów multimedialnych i zarządzania nimi (np. Gallery);
- systemy do tworzenia sklepów internetowych i zarządzania nimi (np. Magento);
- systemy do organizacji nauczania na odległość (np. Moodle);
- systemy do zarządzania projektami i ich realizacją (np. Redmine).

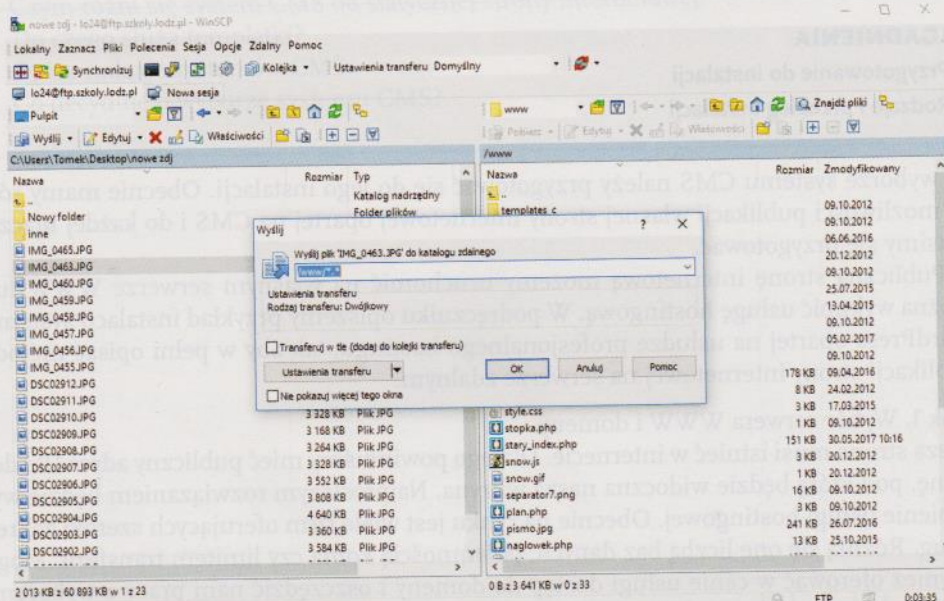
Wybór systemu CMS

Jeśli weźmiemy pod uwagę opis rodzajów systemów zarządzania treścią, a także ich funkcjonalność, zdamy sobie sprawę, jak ważną decyzją jest wybór właściwego systemu do konkretnego zastosowania.

Poza funkcjonalnością systemu ważne jest, aby sprawdzić wymagania danej wersji CMS dotyczące serwera WWW i obsługiwanych aplikacji (np. wersji serwera bazy danych MySQL czy języka skryptowego PHP).

W przypadku instalacji systemu CMS na serwerze zdalnym warto upewnić się, czy dysponujemy odpowiednią ilością miejsca na dysku i możliwością utworzenia nowej bazy danych.

Jeżeli mamy katalog gotowy do wprowadzenia na stronę internetową, możemy przystąpić do kopiowania plików systemu CMS. Przygotowujemy plik instalacyjny WordPress, który można pobrać z polskiej strony projektu <http://www.wordpress-polska.pl/>. Pobrany skompresowany plik musimy rozpakować. Tak przygotowane pliki należy skopiować do przygotowanego folderu na zdalnym serwerze za pomocą klienta FTP. Można do tej czynności wykorzystać bezpłatne aplikacje, np. WinSCP. Wszystkie informacje dotyczące konfiguracji klienta FTP znajdziemy w panelu administratora na profilu naszej usługi hostingowej.



Rys. 10.1. Proces kopiowania plików na zdalny serwer za pomocą WinSCP

Innym możliwym sposobem jest skorzystanie z powszechnie spotykanej usługi o nazwie **Autoinstalator**. Usługa ta polega na wykorzystaniu gotowych do instalacji systemów CMS, przygotowanych przez naszego usługodawcę hostingu. Opiszemy to w następnym kroku.

Krok 3. Instalacja systemu CMS

Mamy możliwość zastosowania trzech metod instalacji systemu WordPress:

- instalacja z edycją pliku wp-config.php;
- instalacja bez edytowania żadnych plików – wszelkie dane do połączenia z bazą podaje użytkownik podczas instalacji;
- instalacja za pomocą autoinstalatora, bez jakiegokolwiek ingerencji użytkownika.

W przypadku zastosowania pierwszej metody wszystkie parametry instalacji (nazwa bazy danych, adres serwera SQL, nazwa użytkownika bazy i hasło dostępu do bazy) muszą zostać wpisane do pliku wp-config.php. Edycję pliku możemy wykonać, korzystając z dowolnego edytora plików tekstowych.

Jeśli wybierzemy drugą metodę, należy uruchomić instalację poprzez wpisanie adresu strony w przeglądarce. W zależności od tego, czy pliki WordPressa zostały skopiowane do głównego katalogu domeny, czy też do dedykowanego podkatalogu, adres powinien wyglądać następująco:

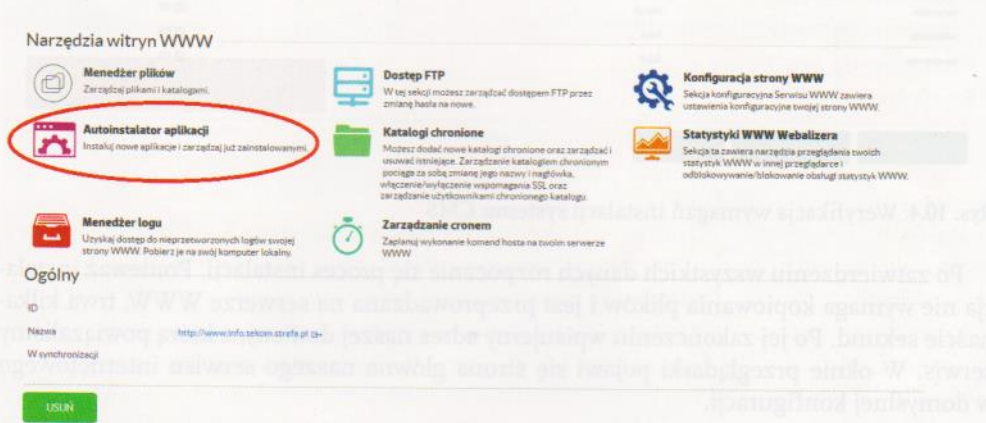
`http://www.nasza-domena.pl/wp-admin/install.php`

lub

`http://www.nasza-domena.pl/nazwa-katalogu/wp-admin/install.php`

Po uruchomieniu instalacji postępujemy zgodnie z kolejnymi instrukcjami, czyli podajemy takie informacje, jak tytuł strony, login i hasło do konta superadministratora.

Trzecią metodą jest wykorzystanie autoinstalacji, dostępnej w wielu kontach hostingowych. Autoinstalator znajduje się najczęściej w karcie narzędzi witryn WWW. Na rysunku 10.2 pokazano przykład okna narzędzi witryn WWW w hostingu strefa.pl.

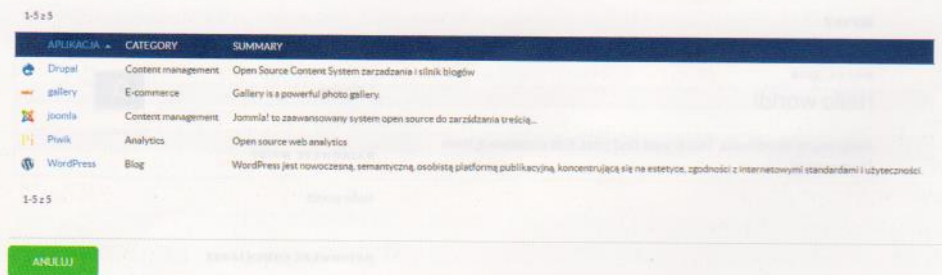


Rys. 10.2. Wybór autoinstalatora systemów CMS

Po wyborze autoinstalatora aplikacji określamy, jaką aplikację chcemy zainstalować.

Zainstaluj aplikację

Select application to install



Rys. 10.3. Okno wyboru aplikacji do instalacji