

14.05 -15.05

T: Przygotowanie urządzeń peryferyjnych komputera osobistego do pracy – powtórzenie.**Omówienie tematu podczas zajęć live teams piątek 10.15****W TYM ROZDZIALE:**

- utrwalisz wiadomości na temat przygotowywania urządzeń peryferyjnych do pracy;
- podsumujesz informacje dotyczące zasad instalacji i konfiguracji urządzeń peryferyjnych;
- utrwalisz umiejętności dotyczące instalacji sterowników urządzeń peryferyjnych i ich konfiguracji.

Wprowadzenie

Przygotowanie urządzeń peryferyjnych komputera osobistego do pracy składa się z następujących operacji:

- przygotowanie do instalacji obejmujące wypakowanie z opakowania i skompletowanie wszystkich elementów;
- ustawienie i podłączenie do źródła zasilania oraz komputera za pomocą określonego interfejsu;
- uruchomienie urządzenia (ewentualnie uzupełnienie materiałów eksploatacyjnych);
- zainstalowanie sterownika urządzenia oraz innych programów użytkowych niezbędnych do obsługi urządzenia;
- konfiguracja urządzenia do potrzeb określonego użytkownika;
- sprawdzenie poprawności działania (np. wydruk strony testowej).

Zakres szczegółowych czynności zależy od rodzaju urządzenia peryferyjnego.

PRZYKŁAD**Przygotowanie do pracy drukarki komputerowej****1. Przygotowanie do instalacji**

Pierwszym krokiem jest rozpakowanie drukarki oraz usunięcie specjalnych blokad na częściach ruchomych w postaci taśm lub elementów plastikowych, które zabezpieczają drukarkę przed uszkodzeniem w czasie transportu i składowania. Następnie należy skompletować wszystkie części, zamontować elementy ruchome podajników papieru i podłączyć kabel zasilania oraz kabel interfejsu komunikacyjnego (np. USB A-B).



Rys. 46.1. Przygotowanie drukarki

2. Ustawienie oraz podłączenie do źródła zasilania oraz komputera

Następnym krokiem jest ustawienie drukarki w miejscu jej pracy oraz podłączenie do źródła zasilania oraz złącza wybranego interfejsu w obudowie komputera. Należy pamiętać, że drukarkę powinno się podłączyć do sieci elektrycznej za pośrednictwem listwy antyprzepięciowej.



Rys. 46.2. Podłączenie kabli do drukarki

ZAPAMIĘTAJ

Trzeba pamiętać o możliwych długościach kabli danego interfejsu. Jeżeli drukarka jest umieszczona w dużej odległości od komputera, należy zastanowić się nad podłączeniem jej do sieci komputerowej (jako drukarki sieciowej) lub wybrać interfejs bezprzewodowy (Wi-Fi).

3. Pierwsze uruchomienie

W zależności od drukarki instalacja materiałów eksploatacyjnych odbywa się przed uruchomieniem lub w trakcie pierwszego uruchomienia. W drukarce laserowej instalacja kartridża z tonerem oraz papieru w podajniku odbywa się tuż przed pierwszym uruchomieniem drukarki. Uruchomioną drukarkę pozostawiamy do następnego etapu prac.



Rys. 46.3. Montaż materiałów eksploatacyjnych

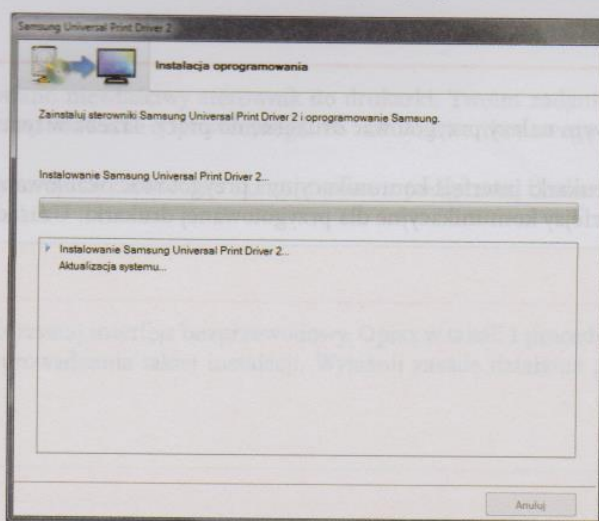
4. Instalacja sterownika drukarki

Sterownik drukarki jest zazwyczaj dołączony, wraz z oprogramowaniem użytkowym drukarki, na CD. Jeżeli z jakichś względów nie mamy sterownika drukarki, należy go wyszukać na stronach producenta i uruchomić z pliku. Obecnie, jeżeli drukarka jest właściwie podłączona i został uruchomiony właściwy plik sterownika, instalacja odbywa się automatycznie. Zadaniem użytkownika jest wybór odpowiednich opcji podczas instalacji. Dla przykładu można wybrać rodzaj interfejsu lub tryb pracy drukarki (lokalna/sieciowa).

ZAPAMIĘTAJ

Jeżeli instaluje się starszy typ drukarki, można skorzystać w systemie Windows z grupy Urządzenia i drukarki oraz opcji Dodaj drukarkę.

Po pomyślnym zakończeniu procesu instalacji zostaniemy o tym poinformowani.

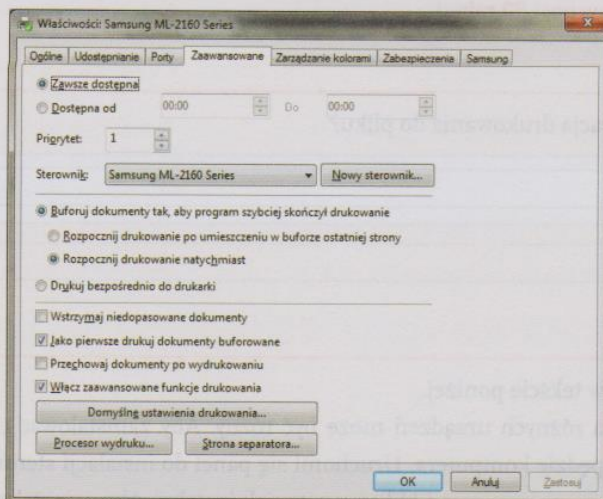


Rys. 46.4. Instalacja sterownika drukarki

5. Konfiguracja pracy drukarki

Na początek pracy drukarki można ustawić takie parametry pracy, jak:

- dostępność drukarki dla poszczególnych użytkowników,
- terminarz dostępności drukarki,
- format wydruków,
- jakość wydruków,
- opcje podajnika,
- technologie oszczędności wydruku,
- buforowanie drukowania.



Rys. 46.5. Okno konfiguracji drukarki

6. Sprawdzenie działania drukarki

Na zakończenie należy sprawdzić, czy drukarka dobrze działa. W tym celu trzeba wydrukować stronę testową oraz sprawdzić status drukarki w grupie urządzeń Drukarki i faksy. Jeżeli nasza drukarka ma być głównym urządzeniem drukującym, warto nadać jej status drukarki domyślnej.

SPRAWDŹ SWOJE UMIEJĘTNOŚCI

ZADANIE 1.

Konfiguracja drukarki

Na stanowisku komputerowym należy przygotować drukarkę do pracy. Trzeba w tym celu wykonać opisane niżej czynności.

1. Dobrać odpowiedni do drukarki interfejs komunikacyjny i przygotować okablowanie. Opisz w tabeli poniżej, jakie możesz dobrać interfejsy komunikacyjne dla przygotowanej drukarki. Uzasadnij swój wybór.

--	--

2. Zamontować niezbędne materiały eksploatacyjne właściwe dla przygotowanej drukarki.
3. Podłączyć drukarkę do źródła zasilania i do komputera.
4. Ponieważ nie udostępniono nośnika ze sterownikiem drukarki, należy wyszukać go w internecie i pobrać na pulpit swojego profilu.
5. Zainstalować sterownik drukarki oraz wydrukować stronę testową.
6. Utworzyć konto użytkownika ZADANIE o ograniczonych uprawnieniach.
7. Udostępnić możliwość drukowania dla konta ZADANIE od poniedziałku do piątku w godzinach 8.00–15.00.
8. Ustawić buforowanie dokumentów tak, aby drukarka rozpoczęła drukowanie po umieszczeniu w buforze ostatniej strony.

Po zakończeniu wszystkich czynności należy powiadomić nauczyciela o gotowości do oceny zadania.

Czas na wykonanie zadania wynosi 90 minut.

ZADANIE 2.

Opisz, na czym polega operacja drukowania do pliku?

ZADANIE 3.

Uzupełnij brakujące słowa w tekście poniżej.

Proces _____ dla różnych urządzeń może być różny. Aby zainstalować _____, umieszczamy płytę CD/DVD w napędzie komputera. Uruchomi się panel do instalacji sterowników. Wybieramy urządzenie, które chcemy _____, i klikamy przycisk instaluj. Aby zainstalowane urządzenia działały, należy ponownie uruchomić _____.

ZADANIE 4.

Przygotuj do pracy kamerę internetową oraz słuchawki z mikrofonem. Pobierz i zainstaluj program Skype (<http://www.skype.com/pl>). Utwórz konto na potrzeby zadania i skonfiguruj do pracy w programie Skype swoje urządzenia multimedialne. Wyszukaj podane przez nauczyciela konto do przeprowadzenia połączenia sprawdzającego poprawność wykonania zadania.

Za pomocą programu Skype przeprowadź wideorozmowę z nauczycielem oceniającym twoją pracę.

Wprowadzenie

Eksplatacja urządzeń peryferyjnych obejmuje między innymi następujące działania:

- rekonfigurację urządzeń i sterowników,
- wymianę materiałów eksploatacyjnych,
- konserwację i czyszczenie,
- okresowe przeglądy poprawności działania.

Do wykonywania konserwacji i czyszczenia są wykorzystywane następujące narzędzia, akcesoria, odczynniki oraz indywidualne środki ochrony:

- odzież ochronna – fartuch bawełniany, rękawiczki ochronne, opaska antystatyczna;
- środki smarujące;
- sprężone powietrze;
- płyny czyszczące do ekranów CRT, LCD i tworzywa sztucznego;
- odkurzacz ręczny komputerowy;
- pędzelki i patyczki do czyszczenia;
- chusteczki do czyszczenia zabrudzeń (suche i wilgotne);
- alkohol izopropylowy.

Najczęściej wykonywaną czynnością podczas eksploatacji urządzeń peryferyjnych, takich jak drukarki, plotery itp., jest wymiana materiałów eksploatacyjnych.

! UWAGA

Materiałami eksploatacyjnymi nazywamy elementy czy podzespoły, które w trakcie użytkowania urządzenia zużywają się bądź kończy się ich termin ważności.

Do materiałów eksploatacyjnych zaliczamy:

- filamenty (tworzywo do drukarek 3D),
- tusze,
- tonery,
- taśmy barwiące (do drukarek igłowych oraz drukarek fotograficznych),
- folie barwiące (do faksów),
- rolki i arkusze papieru,
- fusery (utrwalacze),
- bębny światłoczułe,
- głowice drukujące,
- lampy projekcyjne,
- baterie (do urządzeń bezprzewodowych).



Rys. 47.2. Czyszczenie wnętrza obudowy

3. Czyszczenie wałków podajnika papieru

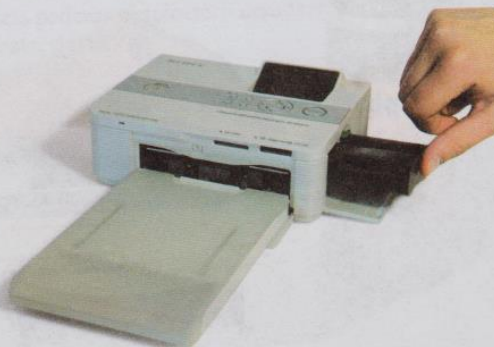
Ważną czynnością konserwacyjną w każdej drukarce jest czyszczenie i od tłuszczanie rołek gumowych w podajniku papieru. Wykonuje się to patyczkiem do czyszczenia nasączonym IPA (izopropanolem).



Rys. 47.3. Czyszczenie rołek gumowych

4. Wymiana taśmy barwiącej

Wymiana taśmy barwiącej następuje dosyć często (co ok. 50 wydruków). Wymiana polega na wyjęciu z komory zużytego modułu i zamontowaniu nowego zgodnie z rysunkiem 47.4.



Rys. 47.4. Wymiana taśmy drukującej

5. Uzupelnienie papieru i próbny wydruk

Ostatnim etapem jest uzupełnienie papieru fotograficznego oraz wykonanie próbnego wydruku.