

Klasa: III TI Technikum Kształtowania Środowiska - Technik Informatyk

PRACOWNIA SIECIOWYCH SYSTEMÓW OPERACYJNYCH

Temat: Konfigurowanie serwera WWW.

Proszę zapoznać się z treścią podręcznika oraz stroną <https://pasja-informatyki.pl/sieci-komputerowe/>.

Wykonałam zrzuty z Podręcznika: K.Pytel, S.Osetek WSiP „Administrowanie sieciowymi systemami operacyjnymi”, dostępna w Internecie.

## 75

## Konfigurowanie serwera WWW

### ZAGADNIENIA

- Jak utworzyć i skonfigurować nową witrynę WWW?
- Jak konfigurować ustawienia witryny w zależności od potrzeb użytkownika?

W gałęzi **Witryny** aplikacji **Menedżer internetowych usług informacyjnych** (IIS) standardowo skonfigurowana jest **Domyślna witryna sieci Web**. Na podstawie tej witryny można dokonać analizy konfiguracji i zmian mających na celu dostosowanie jej działania do potrzeb użytkownika. Można również utworzyć nową witrynę.

### PRZYKŁAD 75.1

#### Tworzenie nowej witryny WWW

Aby utworzyć nową witrynę sieci Web, należy:

1. Utworzyć folder, w którym będą udostępniane pliki. Domyślna witryna sieci Web używa folderu `C:\Inetpub\wwwroot`, dla nowej witryny można utworzyć folder, np. `C:\Inetpub\www_zsp`.
2. Kliknąć prawym przyciskiem myszy na gałęzi **Witryny**, a następnie wybrać z menu kontekstowego **Dodaj witrynę sieci Web**.
3. W oknie **Dodawanie witryny sieci Web** wprowadzić nazwę witryny, np. `www_zsp`.



Rys. 75.1. Okno tworzenia nowej witryny internetowej

4. W pole **Ścieżka fizyczna** wprowadzić ścieżkę do folderu zawierającego pliki witryny sieci Web, np. **C:\Inetpub\www\_zsp**.
  5. Wybrać adres IP z listy lub/i zmienić numer portu, na którym witryna ma być dostępna. Wybranie opcji **Wszystkie nieprzypisane** spowoduje, że serwer będzie odpowiadał na zapytania ze wszystkich interfejsów sieciowych.
  6. W polu **Nazwa hosta** wpisać adres witryny. Adres ten musi być wpisany dokładnie tak, jak w pliku **hosts** lub w danych serwera DNS.
- Na rys. 75.1 pokazano okno tworzenia nowej witryny internetowej.

Po zakończeniu działania kreatora możemy sprawdzić i ewentualnie zmodyfikować konfigurację witryny w oknie właściwości witryny (rys. 75.2).



Rys. 75.2. Okno właściwości witryny

W oknie **właściwości witryny** znajduje się wiele ikon, za pomocą których możemy skonfigurować ustawienia witryny, np. **Dokument domyślny** – określa listę plików, które będą przeszukiwane w wypadku, gdy adres URL będzie się kończył na nazwie folderu. W internecie przyjęto, że przeglądanie stron rozpoczyna się od pliku **index.html**. Jeżeli pliku takiego nie ma na liście, należy go dopisać i najlepiej przenieść do góry (pliki poszukiwane są w kolejności jak na liście).

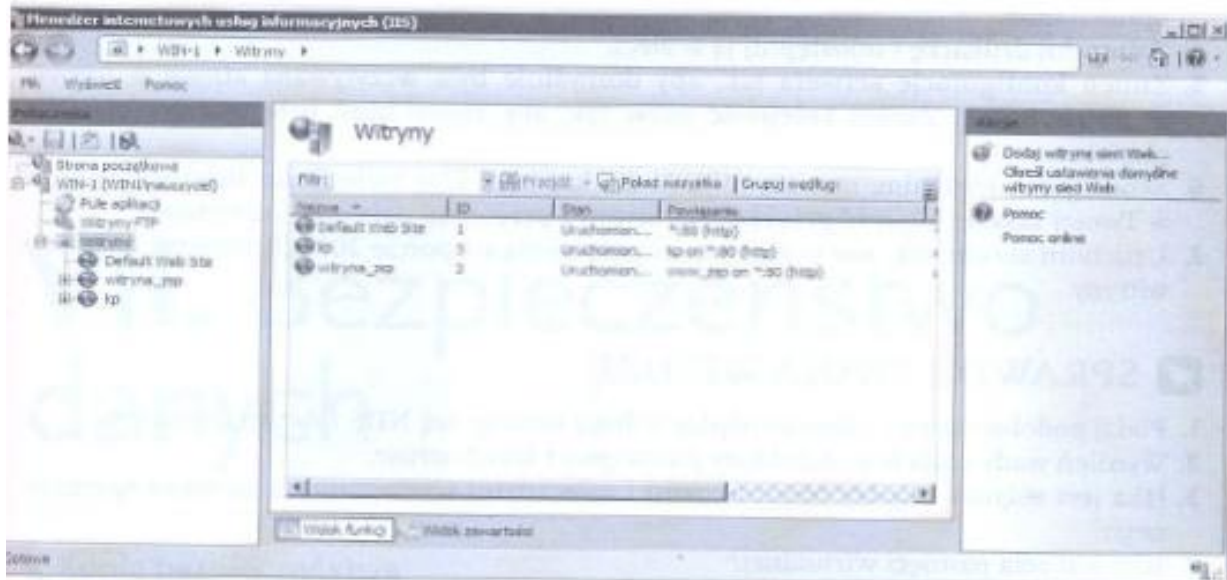
Serwer internetowych usług informacyjnych (IIS) pozwala skonfigurować komputer do udostępniania wielu różnych i odseparowanych od siebie witryn sieci WWW. Każda z nich udostępniana jest przez inny wirtualny serwer i może mieć inną zawartość oraz uprawnienia użytkowników. Wirtualne serwery mogą być rozróżniane za pomocą:

- adresu IP, który jest przypisany witrynie sieci WWW,
- numeru portu TCP, który jest przypisany witrynie sieci WWW,
- nazwy hosta, która jest przypisana witrynie sieci WWW.

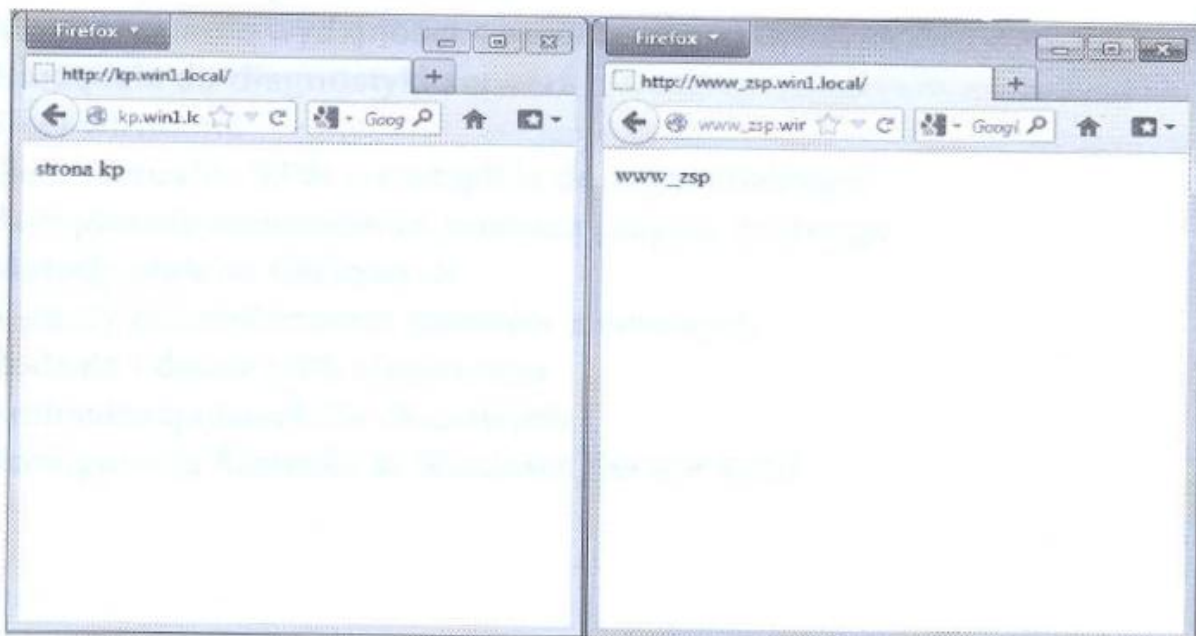
Oznacza to, że na serwerze IIS może być wiele witryn sieci WWW działających na tym samym adresie IP i używających tego samego portu domyślnego (80), o ile każdemu serwerowi wirtualnemu przypisana zostanie unikatowa nazwa hosta. Nazwa hosta jest pobierana z okna adresu przeglądarki (np. **www.onet.pl**). Musi istnieć w sieci mecha-

nizm odwzorowania nazw hostów na adresy IP. Nazwy muszą być rozróżniane przez system DNS. Wpisany w przeglądarkę adres strony, np. `www_zsp.win1.local` powinien zostać skojarzony z odpowiednim adresem IP serwera. W przypadku braku dostępu do serwera DNS należy zmodyfikować pliki `hosts` w każdym komputerze w sieci, korzystającym z wirtualnych serwerów.

Na rys. 75.3 pokazano konfigurację dwóch serwerów wirtualnych: `kp.win1.local` oraz `www_zsp.win1.local`. Odpowiednie nazwy zostały dopisane do systemu DNS. Wynik testowania działania wirtualnych serwerów pokazano na rys. 75.4.



Rys. 75.3. Konfiguracja wirtualnych serwerów WWW



Rys. 75.4. Testowanie wirtualnych serwerów WWW